



**แผนปฏิบัติการ  
ประจำปีงบประมาณ พ.ศ. 2565**

**ส่วนราชการ วิทยาลัยเกษตรและเทคโนโลยี  
นราธิวาส  
มหาวิทยาลัยนราธิวาสราชนครินทร์**

## คำนำ

วิทยาลัยเกษตรและเทคโนโลยีนราธิวาส มหาวิทยาลัยนราธิวาสราชนครินทร์ ได้ดำเนินการปรับแผนปฏิบัติราชการประจำปีงบประมาณ พ.ศ.2565 เพื่อใช้เป็นกรอบแนวทางในการปฏิบัติราชการให้มีประสิทธิภาพและเกิดประสิทธิผลสูงสุด ซึ่งยึดหลักความเชื่อมโยงสอดคล้องระหว่างวิสัยทัศน์ พันธกิจ ประเด็นยุทธศาสตร์ ตัวชี้วัด และค่าเป้าหมาย โดยกำหนดโครงการ/กิจกรรม/มาตรการให้เป็นไปตามกรอบวงเงินงบประมาณแผ่นดินและเงินรายได้ที่วิทยาลัยฯ ได้รับจัดสรรในปีงบประมาณ 2565 และตอบสนองตามกรอบการประเมินการปฏิบัติราชการของสถาบันอุดมศึกษา และเป็นไปตามมาตรฐานของสำนักงานรับรองมาตรฐานและประเมินคุณภาพการศึกษา

วิทยาลัยเกษตรและเทคโนโลยีนราธิวาส มีความคาดหวังให้แผนปฏิบัติราชการประจำปีงบประมาณ พ.ศ.2565 ฉบับปรับปรุงนี้ สามารถเป็นเครื่องมือสำหรับการบูรณาการแปลงแผนฯ สู่การปฏิบัติที่ชัดเจน และผลักดันให้การดำเนินงานตามภารกิจต่าง ๆ ในทุกภาคส่วนของวิทยาลัย เกิดผลสัมฤทธิ์ได้อย่างเป็นรูปธรรมที่ชัดเจน

งานนโยบายและแผน  
วิทยาลัยเกษตรและเทคโนโลยีนราธิวาส  
ตุลาคม 2565

## สารบัญ

ผลการวิเคราะห์ศักยภาพ วิทยาลัยเกษตรและเทคโนโลยีในราชิวาส	3
ความคาดหวังที่มีต่อวิทยาลัยเกษตรและเทคโนโลยีในราชิวาส	4
เอกลักษณ์ อัตลักษณ์ ปรัชญา วิสัยทัศน์ พันธกิจ ประเด็นยุทธศาสตร์	4
ตารางแสดงประเด็นยุทธศาสตร์ เป้าประสงค์ ตัวชี้วัด และค่าเป้าหมาย	6
ตารางแสดงประเด็นยุทธศาสตร์ เป้าประสงค์ กลยุทธ์ ตัวชี้วัด โครงการ และผู้รับผิดชอบ	15
การแปลงแผนกลยุทธ์สู่การปฏิบัติ	28
การกำกับ ติดตาม และประเมินผล	32

## 1.1 ผลการวิเคราะห์ศักยภาพ วิทยาลัยเกษตรและเทคโนโลยีราษีไศล (SWOT Analysis)

### จุดแข็ง

1. วิทยาลัย มีหลักสูตรที่โดดเด่นทางทักษะวิชาชีพเกษตร
2. หลักสูตรสอดคล้องกับความต้องการของประชาชนในพื้นที่
3. มีโครงการบริการวิชาการที่โดดเด่นและสามารถตอบสนองความต้องการของประชาชนในพื้นที่
4. บุคลากรมีความมุ่งมั่น มีความเป็นน้ำหนึ่งใจเดียวกัน มีพลังสามัคคี สามารถพัฒนาวิทยาลัยให้บรรลุตามวัตถุประสงค์ได้
5. เป็นวิทยาลัยที่อยู่ในพื้นที่ที่มีวัฒนธรรมที่หลากหลาย

### จุดอ่อน

1. อัตราบุคลากรสายสอนและวิจัย และบุคลากรสายสนับสนุนมีน้อย
2. บุคลากรมีภาระงานต้องรับผิดชอบหลายหน้าที่
3. กระบวนการจัดการการเรียนรู้อยู่ยังไม่เป็นรูปธรรมที่ชัดเจน
4. งบประมาณ และทรัพยากรที่สนับสนุนการจัดการเรียนการสอนเพียงพอ
5. ระบบข้อมูลสารสนเทศเพื่อการบริหารจัดการยังขาดความเชื่อมโยง ส่งผลให้การปฏิบัติงานมีประสิทธิภาพน้อย
6. ขาดการเสริมแรงในการพัฒนาเข้าสู่ตำแหน่งทางวิชาการ

### โอกาส

1. พื้นที่ที่มีความหลากหลายทางวัฒนธรรม วิถีชีวิตทำให้วิทยาลัยมีโอกาสในการจัดการศึกษา เพื่อตอบสนองความต้องการของชุมชนได้มากยิ่งขึ้น
2. นโยบายของรัฐที่สร้างขวัญและกำลังใจให้กับคนในพื้นที่สามจังหวัดชายแดนภาคใต้
3. จังหวัดให้การสนับสนุนการขยายโอกาสทางการศึกษา
4. หน่วยงานหรือองค์กรภายนอกให้การยอมรับและสนับสนุน
5. รัฐบาลมีนโยบายพัฒนาบุคลากรในมหาวิทยาลัยที่ตั้งอยู่ในพื้นที่สามจังหวัดชายแดนใต้ด้วยการจัดสรรทุนพัฒนาอาจารย์ปริญญาโท-เอก
6. ศิษย์เก่าปฏิบัติงานอยู่ในหน่วยงานในพื้นที่ทำให้เอื้อต่อการติดต่อประสานงาน

### อุปสรรค

1. สถานการณ์ความสงบไม่สงบใน 3 จังหวัดชายแดนใต้ มีผลต่อการสรรหาบุคลากรที่มีคุณภาพ

2. เยาวชนในพื้นที่ขาดทักษะ ความรู้ในวิชาพื้นฐาน ทำให้เป็นอุปสรรคต่อการต่อยอดการศึกษาในระดับที่สูง
3. ต้นทุนในการศึกษาฝึกอบรมและพัฒนาบุคลากรสูง เนื่องจากที่ตั้งของมหาวิทยาลัยอยู่ห่างไกลจากส่วนกลาง
4. การพัฒนาโครงสร้างพื้นฐานด้านสาธารณูปโภคของส่วนราชการในจังหวัดไม่สอดคล้องกับแผนพัฒนาของมหาวิทยาลัย

## 1.2 ความคาดหวังที่มีต่อวิทยาลัยเกษตรและเทคโนโลยีในราธิวาส

1. ชี้นำสังคมและร่วมพัฒนาสังคมให้มีมาตรฐานภาพ
2. ขยายโอกาสทางการศึกษาแก่ชุมชนและสังคม
3. ผู้สำเร็จการศึกษามีความสุข เป็นคนดี มีคุณธรรม และมีความรู้ความสามารถทางวิชาการและวิชาชีพ เป็นที่ต้องการของตลาดแรงงาน สังคม และประเทศชาติ สามารถแข่งขันในตลาดแรงงานต่างประเทศได้
4. ร่วมพัฒนาท้องถิ่นและสร้างองค์ความรู้แก่ชุมชนให้เข้มแข็ง เชิดชูภูมิปัญญาท้องถิ่น
5. สร้างและรักษาเจตคติ ค่านิยมร่วม วัฒนธรรมและพัฒนาความเชี่ยวชาญเฉพาะของครู อาจารย์และบุคลากร
6. สร้างสังคมในการทำงานให้มีความสามัคคี คุณธรรม และมีความสุข

## 1.3 เอกลักษณ์ อัตลักษณ์

### เอกลักษณ์

เป็นวิทยาลัยให้บริการวิชาการเกษตร ภายใต้พหุวัฒนธรรมที่ตอบสนองความต้องการของท้องถิ่น

### อัตลักษณ์

เก่งทักษะ ปฏิบัติและบริการวิชาการทางด้านการเกษตร

## 1.4 ปรัชญา วิสัยทัศน์ พันธกิจ ประเด็นยุทธศาสตร์

### ปรัชญา

“วิชาการนำ คุณธรรมดี มีพลานามัย ตั้งใจพัฒนาสังคม”

### วิสัยทัศน์

“เป็นองค์กรแห่งการเรียนรู้ด้านการเกษตร ผลิตผลงานวิจัยและนวัตกรรมที่ตอบสนองความต้องการของชุมชน และประเทศ”

### คำนิยาม

**LOVES AGRI**

<b>L</b>	<b>= Learning</b>	รักการเรียนรู้
<b>O</b>	<b>= Organized</b>	รักองค์กร
<b>V</b>	<b>= volunteer</b>	รักความเป็นจิตอาสา
<b>E</b>	<b>= Environment</b>	รักสิ่งแวดล้อม
<b>S</b>	<b>= Sufficiency Economy Philosophy</b>	รักปรัชญาเศรษฐกิจพอเพียง
<b>AG</b>	<b>= Agreement</b>	มีข้อตกลงร่วมกัน
<b>R</b>	<b>= Responsibility</b>	มีความรับผิดชอบ
<b>I</b>	<b>= Continuous Improvement</b>	มีการพัฒนาอย่างต่อเนื่อง

### พันธกิจ

- พันธกิจที่ 1 พัฒนาผู้เรียนให้เป็นผู้มีความรู้ ทักษะ ด้านวิชาชีพเกษตร
- พันธกิจที่ 2 ผลิตผลงานวิชาการ วิจัย นวัตกรรม
- พันธกิจที่ 3 บูรณาการแหล่งเรียนรู้สู่การบริการวิชาการ
- พันธกิจที่ 4 พัฒนาการบริหาร เน้นการจัดการอย่างมีประสิทธิภาพ
- พันธกิจที่ 5 ทำนุบำรุงศาสนา ศิลปะและวัฒนธรรม ภายใต้สังคมพหุวัฒนธรรม

### ประเด็นยุทธศาสตร์

1. ผลิตผู้สำเร็จการศึกษาที่มีคุณภาพด้านวิชาชีพและนวัตกรรม
2. ผลผลิตงานวิชาการ งานวิจัยและนวัตกรรมที่มีคุณภาพมุ่งสู่ Thailand 4.0
3. บริการวิชาการ วิชาชีพ ที่มีมาตรฐาน เพื่อตอบสนองความต้องการของชุมชนและสังคมในสามจังหวัดชายแดนภาคใต้
4. อนุรักษ์ ส่งเสริม และทำนุบำรุงศิลปวัฒนธรรม ภายใต้สังคมพหุวัฒนธรรม
5. พัฒนาการบริหารจัดการอย่างมีประสิทธิภาพ สู่องค์กรชั้นนำ

ประเด็นยุทธศาสตร์ที่ 1 ผลิตผู้สำเร็จการศึกษาที่มีคุณภาพทางด้านวิชาชีพและนวัตกรรม

เป้าประสงค์	ตัวชี้วัด	ค่าเป้าหมาย/ปีเพื่อดำเนินการ				
		65	66	67	68	69
1.1 สร้างและพัฒนาหลักสูตรสู่การเป็นผู้ประกอบการหรือตอบสนองความต้องการของประเทศ	1.1.1 จำนวนรายวิชาที่มีการเตรียมความพร้อมให้กับผู้เรียนสู่การเป็นผู้ประกอบการ/ตอบสนองความต้องการของประเทศ (1.1.1)	2	2	2	2	2
	1.1.2 จำนวนหลักสูตรที่มีการพัฒนารายวิชาสู่การเป็นผู้ประกอบการหรือตอบสนองความต้องการของประเทศ (1.1.2)	1	1	1	1	1
	1.1.3 จำนวนหลักสูตรระยะสั้น (Non-Degree) (1.1.3)			1	1	1
1.2 บัณฑิตมีคุณภาพทางด้านวิชาชีพและนวัตกรรม หรือด้านผู้ประกอบการมีมาตรฐานในระดับสากล	1.2.1 จำนวนรางวัลที่นักศึกษา/บัณฑิตได้รับในระดับชาติและนานาชาติ (1.2.1)		1	1	1	1
	1.2.2 จำนวนรางวัลที่นักศึกษา/บัณฑิตได้รับในด้านผู้ประกอบการใหม่ (Startup Award) หรือนวัตกรรม (1.2.2)		1	1	1	1
	1.2.3 นักศึกษาที่สอบผ่านมาตรฐานวิชาชีพในการสอบ ครั้งแรก (1.2.3)					
	1.2.4 นักศึกษาที่สอบ ผ่านมาตรฐานภาษาอังกฤษ ก่อนสำเร็จการศึกษาไม่ต่ำกว่า (CEFR:B1) (1.2.4)		50	50	50	60
	1.2.5 บัณฑิตที่มีงานทำ/ประกอบอาชีพอิสระ/ศึกษาต่อ ภายใน 1 ปี (1.2.5)	75	80	80	90	95
	1.2.6 ความพึงพอใจของผู้ใช้บัณฑิต ในระดับดีขึ้น (ค่าเฉลี่ย 3.51 ขึ้นไป) (1.2.6)					



1.2.7 อาจารย์และนักศึกษาที่ได้รับการถ่ายทอด/แลกเปลี่ยนความรู้เพื่อพัฒนาผู้ประกอบการ (1.2.7)	10	15	20	25	30
1.2.8 นักศึกษา/บัณฑิต ที่เป็นผู้ประกอบการที่เกิดจากกระบวนการพัฒนาและการเสริมสร้างนวัตกรรม (1.2.8)	10	15	20	25	30
1.2.9 จำนวนเครือข่ายความร่วมมือกับหน่วยงานภายนอก ทั้งในและต่างประเทศ (1.2.9)	2	2	2	2	2

ประเด็นยุทธศาสตร์ที่ 2 ผลิผลงานวิชาการ งานวิจัย และนวัตกรรมที่มีคุณภาพ

เป้าประสงค์	ตัวชี้วัด	ค่าเป้าหมาย/ปีดำเนินการ				
		65	66	67	68	69
2.1 : ผลงานวิชาการ งานวิจัยและ นวัตกรรมที่ได้รับการ เผยแพร่ในระดับชาติ และนานาชาติ	2.1.1 จำนวนบทความวิจัยหรือบทความทาง วิชาการจากการตีพิมพ์ในฐานข้อมูล TCI 1 (2.1.1)	4	4	5	5	5
	2.1.2 จำนวนบทความวิจัยหรือบทความทาง วิชาการจากการประชุมวิชาการที่ตีพิมพ์และ จัดอยู่ในฐานข้อมูล Scopus หรือ ISI หรือ ฐานข้อมูลนานาชาติอื่นๆ (2.1.2)		1	1	1	1
	2.1.3 จำนวนบทความปริทัศน์ (Review article) ที่ตีพิมพ์ในฐานข้อมูล TCI 1 (2.1.3)		1	1	1	1
	2.1.4 จำนวนบทความปริทัศน์ (Review article) ที่ตีพิมพ์ในฐานข้อมูล Scopus หรือ ISI หรือฐานข้อมูลนานาชาติอื่นๆ (2.1.4)			1	1	1
	2.1.5 จำนวนครั้งของบทความที่ได้รับการ Citation ในฐานข้อมูล TCI 1 (2.1.5)	2	4	6	8	10
	2.1.6 จำนวนครั้งของบทความ ที่ได้รับการ Citation ในฐานข้อมูล Scopus (2.1.6)				1	2
	2.1.7 จำนวนการตีพิมพ์หรือโครงการวิจัย ร่วมกับนักวิจัย/องค์กรต่างประเทศ (2.1.7)			1	1	1
	2.1.8 ร้อยละของอาจารย์ที่มีบทความวิจัย หรือบทความทางวิชาการได้รับการตีพิมพ์ใน ฐานข้อมูล TCI 1 (2.1.8)	20	20	25	25	30

เป้าประสงค์	ตัวชี้วัด	ค่าเป้าหมาย/ปีดำเนินการ				
		65	66	67	68	69
	2.1.9 ร้อยละของอาจารย์ที่มีบทความวิจัยหรือบทความทางวิชาการได้รับการตีพิมพ์ในฐานข้อมูล Scopus (2.1.9)		5	5	5	10
	2.1.10 จำนวนการยื่นข้อเสนอ Submitted proposal เพื่อขอทุนวิจัยจากแหล่งทุนภายนอก (2.1.10)	3	3	5	5	10
2.2 : มีงานวิจัยและนวัตกรรมที่นำไปใช้ประโยชน์และสร้างมูลค่าเพิ่มในระดับชุมชน สังคม และอุตสาหกรรม	2.2.1 จำนวนงานวิจัยและนวัตกรรมที่นำไปใช้ประโยชน์ ในระดับชุมชน สังคม และภาคอุตสาหกรรม (2.2.1)	5	5	10	15	20
	2.2.2 จำนวนงานวิจัยและนวัตกรรมที่สร้างมูลค่าเพิ่ม ให้กับชุมชน สังคม และภาคอุตสาหกรรม (2.2.2)	1	2	5	10	15
	2.2.3 จำนวนบุคลากรที่แลกเปลี่ยนเรียนรู้สู่ชุมชน ภาคธุรกิจ/อุตสาหกรรม (อว.) คำนิยาม : อาจารย์ไปถ่ายทอดแลกเปลี่ยนความรู้เพื่อพัฒนาสินค้าและบริการแก่ สถานประกอบการในชุมชน ภาคธุรกิจ และอุตสาหกรรม (2.2.3)	1	2	5	5	10
	2.2.4 จำนวนผลงานวิจัยและนวัตกรรมที่ได้รับการเผยแพร่ และประชาสัมพันธ์ออกสื่อต่าง ๆ (2.2.4)	1	1	2	2	3
	2.2.5 จำนวนงบประมาณจากแหล่งทุนภายนอกที่สนับสนุน การสร้างผู้ประกอบการใหม่ (Startup) หรือผู้ประกอบการขนาดกลางและขนาดย่อม (SMEs) (2.2.5)		0.100	0.100	0.100	0.200
	2.2.6 จำนวนเครือข่ายผู้ประกอบการด้านเทคโนโลยี และนวัตกรรม (2.2.6)		1	1	2	2

เป้าประสงค์	ตัวชี้วัด	ค่าเป้าหมาย/ปีดำเนินการ				
		65	66	67	68	69
2.3 : งานวิจัยและนวัตกรรม ที่ได้รับการคุ้มครองทางทรัพย์สินทางปัญญา	2.3.1 จำนวนผลงานที่ขอยื่นจดอนุสิทธิบัตรและสิทธิบัตร (2.3.1)				1	1
	2.3.2 จำนวนรายได้ที่เกิดจากผลงานที่ได้รับการคุ้มครองทรัพย์สินทางปัญญา (2.3.2)			5 หมื่น	5 หมื่น	1 แสน

ประเด็นยุทธศาสตร์ที่ 3 ประเด็นยุทธศาสตร์ที่ 3 : บริการวิชาการ วิชาชีพที่มีมาตรฐาน เพื่อตอบสนองความต้องการของชุมชนและสังคมในสามจังหวัดชายแดนภาคใต้

เป้าประสงค์	ตัวชี้วัด	ค่าเป้าหมาย/ปีดำเนินการ				
		65	66	67	68	69
3.1: เป็นศูนย์กลางในการบริการวิชาการและวิชาชีพ ที่มุ่งเน้นเทคโนโลยีและนวัตกรรมเพื่อตอบสนองความต้องการของชุมชนและสังคม ในสามจังหวัดชายแดนใต้	3.1.1 จำนวนผู้รับบริการวิชาการและวิชาชีพที่พึงพอใจในระดับดีขึ้นไป (ค่าเฉลี่ย 3.51 ขึ้นไป) (3.1.1)	90	75	80	85	90
	3.1.2 จำนวนโครงการบริการวิชาการและวิชาชีพที่ผ่านเกณฑ์ความพึงพอใจระดับดีขึ้นไป (3.1.2)	95	95	95	95	95
	3.1.3 จำนวนศูนย์เฉพาะทาง เพื่อให้บริการวิชาการและวิชาชีพที่เพิ่มขึ้น (3.1.3)	1	1	1	1	1
	3.1.4 จำนวนครั้งของผู้รับบริการวิชาการและวิชาชีพจากศูนย์เฉพาะทาง (3.1.4) ศูนย์เก่าและศูนย์ใหม่	5	5	5	10	10
	3.1.5 จำนวนหน่วยงานที่เข้ารับบริการวิชาการและวิชาชีพ (3.1.5)	3	3	3	5	5

เป้าประสงค์	ตัวชี้วัด	ค่าเป้าหมาย/ปีดำเนินการ				
		65	66	67	68	69
	3.1.6 จำนวนผู้เข้ารับบริการวิชาการและวิชาชีพ (3.1.6)	50	50	50	100	100
	3.1.7 จำนวนรายได้จากการบริการวิชาการและวิชาชีพ (3.1.7)			0.050	0.050	0.100
	3.1.8 ร้อยละของจำนวนงานบริการวิชาการที่ผู้รับบริการวิชาการและวิชาชีพ ได้นำองค์ความรู้ไปใช้ประโยชน์หรือสร้างรายได้ (3.1.8)	10	10	20	20	30
	3.1.9 จำนวนเครือข่ายความร่วมมือในการให้บริการวิชาการ และวิชาชีพ (3.1.9) นับต่อเนื่อง	2	4	6	8	10
	3.2 : เป็นศูนย์กลางในการบริการวิชาการและวิชาชีพ ที่มุ่งเน้นเทคโนโลยีและนวัตกรรมเพื่อตอบสนองความต้องการของชุมชนและสังคม ในสามจังหวัดชายแดนใต้	3.2.1 จำนวนผู้รับบริการวิชาการด้านการศึกษาเพื่อความมั่นคงที่พึงพอใจในระดับดีขึ้น (3.2.1)	70	70	75	75
	3.2.2 ผู้เข้ารับบริการวิชาการด้านการศึกษาเพื่อความมั่นคง มีความเข้าใจเรื่องพหุวัฒนธรรมที่ระดับดีขึ้น (3.2.2)	70	70	75	75	80
	3.2.3 จำนวนผู้เข้ารับบริการวิชาการด้านการศึกษาเพื่อความมั่นคง 4500 คน (3.2.3)	0.01	0.01	0.01	0.01	0.01
	3.2.4 จำนวนรายได้จากการบริการวิชาการด้านการศึกษา เพื่อความมั่นคง 32 ล้านบาท (3.2.4)	70	70	75	75	80

เป้าประสงค์	ตัวชี้วัด	ค่าเป้าหมาย/ปีดำเนินการ				
		65	66	67	68	69
	3.2.5 ร้อยละของผู้รับบริการวิชาการด้านการศึกษาเพื่อความมั่นคงที่นำองค์ความรู้ไปใช้ประโยชน์ (3.2.5)	70	70	75	75	80

ประเด็นยุทธศาสตร์ที่ 4 อนุรักษ์ ส่งเสริม และทำนุบำรุงศิลปวัฒนธรรม ภายใต้สังคมพหุวัฒนธรรม

เป้าประสงค์	ตัวชี้วัด	ค่าเป้าหมาย/ปีดำเนินการ				
		65	66	67	68	69
4.1 อนุรักษ์ สืบสาน ศิลปวัฒนธรรมของ สังคมพหุวัฒนธรรม	4.1.1 จำนวนกิจกรรม การอนุรักษ์ สืบสาน ศิลปวัฒนธรรมของสังคมพหุวัฒนธรรม (4.1.1)	2	2	2	3	3
	4.1.2 นักศึกษาที่เข้าร่วมกิจกรรม/โครงการ อนุรักษ์สืบสานศิลปวัฒนธรรม สังคมพหุ	80	84	86	88	90

เป้าประสงค์	ตัวชี้วัด	ค่าเป้าหมาย/ปีดำเนินการ				
		65	66	67	68	69
	วัฒนธรรมของมหาวิทยาลัยหรือหน่วยงาน ภายนอก อย่างน้อย 4 โครงการ (4.1.2)					
	4.1.3 บุคลากรที่เข้าร่วมกิจกรรมการอนุรักษ์ สืบสานศิลปวัฒนธรรมของสังคมพหุ วัฒนธรรม อย่างน้อย 4 โครงการต่อปี (4.1.3)	90	90	90	95	95
4.2 บัณฑิตสามารถ ดำรงชีวิตภายใต้ สังคมพหุวัฒนธรรม ได้อย่างมีความสุข	4.2.1 บัณฑิตที่สามารถดำรงชีวิตภายใต้สังคม พหุวัฒนธรรมได้อย่างมีความสุข (4.2.1)	80	84	86	88	90
	4.2.2 ระดับความพึงพอใจของผู้ใช้บัณฑิตใน ระดับดีขึ้น (4.2.2)	80	80	80	85	85

ประเด็นยุทธศาสตร์ที่ 5 พัฒนาการบริหารจัดการสู่องค์กรชั้นนำโดยเน้นประสิทธิภาพและความยั่งยืน

เป้าประสงค์	ตัวชี้วัด	ค่าเป้าหมาย/ปีที่ผ่านมา				
		65	66	67	68	69
5.1 องค์กรที่บริหารจัดการ ด้วยระบบดิจิทัล	5.1.1 จำนวนระบบงานใช้ระบบดิจิทัล อย่างน้อยปีละ 5 ระบบ (5.1.1)	5	5	5	5	5
	5.1.2 ความพึงพอใจของบุคลากรที่ใช้โปรแกรมงานระบบดิจิทัล (ระดับดีขึ้นไป 3.51) (5.1.2)	70	70	75	75	80
	5.1.3 บุคลากรที่ได้รับการพัฒนาด้านระบบดิจิทัล (5.1.3)	50	50	60	60	70
	5.1.4 จำนวนโครงการ/กิจกรรม ที่พัฒนากระบวนการด้านการบริหารจัดการ 50 โครงการ (5.1.4)	1	1	1	2	2
5.2 ระบบบริหารจัดการที่มีประสิทธิภาพและรองรับการเปลี่ยนแปลง	5.2.1 จำนวนโครงการ/กิจกรรมที่ส่งเสริมความรู้ความเข้าใจเกี่ยวกับระเบียบ ข้อบังคับ ประกาศ ที่ เกี่ยวข้องกับการเพิ่มประสิทธิภาพมหาวิทยาลัย (สร้างระบบนิเวศ) (5.2.1)	1	1	1	2	2
	5.2.2 จำนวนองค์ความรู้ที่นำมา ใช้ในการพัฒนาด้านการบริหารจัดการ (เพิ่มขึ้นปีละไม่น้อยกว่า) (5.2.2)	1	1	1	2	2
5.3 เป็นองค์กรที่มีการบริหารจัดการตามหลักธรรมาภิบาล	5.3.1 คะแนนที่มหาวิทยาลัยได้รับการประเมินหลักธรรมาภิบาลในการดำเนินการ (5.3.1)	85	85	85	85	90
	5.3.2 คะแนนที่มหาวิทยาลัยได้รับการประเมินคุณธรรมและความโปร่งใสในการดำเนินการ (5.3.2)	85	85	85	85	90
	5.3.3 ผลการประกันคุณภาพเกณฑ์ CUPT QA ระดับ 5 (5.3.3)	3	5	7	9	13
5.4 เป็นมหาวิทยาลัยที่มีการจัดการสภาพแวดล้อมและ	5.4.1 เป็นมหาวิทยาลัยที่ได้รับการรับรองมาตรฐานสากล ด้านการจัดการสิ่งแวดล้อม (อยู่ใน Ranking กลุ่ม2) (5.4.1)	0	0	0	1	1



เป้าประสงค์	ตัวชี้วัด	ค่าเป้าหมาย/ปีดำเนินการ				
		65	66	67	68	69
สิ่งอำนวยความสะดวกที่พัฒนาอย่างยั่งยืน	5.4.2 ปริมาณไฟฟ้าที่ประหยัดได้จากโครงการอนุรักษ์พลังงาน เพิ่มขึ้นเทียบกับการใช้พลังงานของปีที่ผ่านมา (5.4.2)	5	5	5	5	5
5.5บุคลากรมีความรู้ความสามารถตรงตามภาระงาน มีขวัญกำลังใจในการปฏิบัติงานอย่างเต็มศักยภาพ	5.5.1 บุคลากร สายสนับสนุนที่มีความรู้พื้นฐานทางด้านภาษาอังกฤษ PNU Test ที่ผ่านเกณฑ์มาตรฐานความรู้พื้นฐานด้านภาษาอังกฤษ (วุฒิปริญญาตรีขึ้นไป) (5.5.1)	5	10	15	20	25
	5.5.2 บุคลากรสายวิชาการที่มีความรู้พื้นฐานทางด้านภาษาอังกฤษ PNU Test ที่ผ่านเกณฑ์มาตรฐานความรู้พื้นฐาน ด้านภาษาอังกฤษ (5.5.2)	20	20	250	25	30
	5.5.3 บุคลากรสายวิชาการที่มีตำแหน่งทางวิชาการ (5.5.3)	30	35	35	40	40
	5.5.4 จำนวนของบุคลากรสายสนับสนุนที่มีตำแหน่งระดับชำนาญการ ไม่น้อยกว่า 5 คน/ปี (5.5.4)	1	1	1	1	1
	5.5.5 บุคลากร สายวิชาการที่ได้รับการพัฒนาความรู้และทักษะตามวิชาชีพ (5.5.5)	100	100	100	100	100
	5.5.6 บุคลากร สายสนับสนุนที่ได้รับการพัฒนาความรู้และทักษะตามวิชาชีพ (5.5.6)	50	60	70	80	100
	5.5.7 บุคลากรสายวิชาการที่มีคุณวุฒิปริญญาเอก (5.5.7)	10	10	10	10	10
	5.5.8 ระดับคะแนนความพึงพอใจของบุคลากรในการปฏิบัติงาน (ระดับดีขึ้นไป 3.51) (5.5.8)	90	90	90	95	95



ประเด็นยุทธศาสตร์ที่ 1 ผลลัพธ์สำเร็จการศึกษาที่มีคุณภาพด้านวิชาชีพและนวัตกรรม

เป้าประสงค์	กลยุทธ์	ตัวชี้วัด	โครงการ	ผู้รับผิดชอบหลัก
1. บัณฑิตมีคุณภาพด้านวิชาชีพและนวัตกรรม มีมาตรฐานในระดับสากล	พัฒนาบัณฑิตให้มีคุณภาพทางด้านวิชาชีพและนวัตกรรม มีมาตรฐานในระดับสากล	1.1 จำนวนรางวัลที่นักศึกษา/บัณฑิตได้รับในระดับชาตินานาชาติ	1.โครงการแข่งขันทักษะทางวิชาการ (เกษตรปลายด้ามขวาน) ( ยศ 1/ตัวชี้วัด 1.1) 2. โครงการพัฒนาคุณภาพนักศึกษา (อกท) 3. โครงการแข่งขันงานวิจัยและนวัตกรรมนานาชาติ	- รองผู้อำนวยการฝ่ายวิชาการ - งานกิจกรรมนักศึกษา - รองผู้อำนวยการฝ่ายวิชาการ
	ส่งเสริมสนับสนุนให้นักศึกษาสอบผ่านมาตรฐานวิชาชีพ	1.2 ร้อยละของนักศึกษาที่สอบผ่านมาตรฐานวิชาชีพในการสอบครั้งแรก-ต่ำกว่า ป.ตรี	1.โครงการเตรียมความพร้อมก่อนสอบมาตรฐานวิชาชีพ	- รองผู้อำนวยการฝ่ายวิชาการ อ.สุนีย์ ตรีมณี
	พัฒนาทักษะภาษาอังกฤษของนักศึกษา	1.3 ร้อยละของนักศึกษาที่สอบผ่านมาตรฐานภาษาอังกฤษ ก่อนสำเร็จการศึกษา	1.โครงการพัฒนาทักษะภาษาอังกฤษของนักศึกษา	- อ.ชีรีนนท์ พิชญพิพัฒนกุล อ.สุนีย์ ตรีมณี
	ส่งเสริมสนับสนุนการมีงานทำของบัณฑิต	1.4 ร้อยละบัณฑิตที่มีงานทำภายใน 1 ปี	โครงการสร้างเครือข่ายกับสถานประกอบการและผู้ใช้บัณฑิต โครงการแนะแนวประชาสัมพันธ์	- วิชาการอ.สุนีย์ ตรีมณีงานแนะแนว

เป้าประสงค์	กลยุทธ์	ตัวชี้วัด	โครงการ	ผู้รับผิดชอบหลัก
	ส่งเสริมสนับสนุนการมีงานทำของบัณฑิต	1.5 ร้อยละบัณฑิตที่มีงานทำตรงสาขาภายใน 1 ปี อย่างน้อยร้อยละ 70	โครงการส่งเสริมการมีงานทำของนักศึกษา	- วิชาการฯ อ.สุนีย์ ตรีมณี
	ส่งเสริมและสนับสนุนให้นักศึกษามีคุณธรรมจริยธรรมควบคู่จรรยาบรรณวิชาชีพ	1.6 ร้อยละของบัณฑิตที่มีคุณธรรมจริยธรรมอยู่ในระดับดีขึ้นไป จากการสำรวจผู้ใช้บัณฑิต	1.โครงการพัฒนาคุณภาพนักศึกษาในการทำนุบำรุงศิลปวัฒนธรรม 2.โครงการพัฒนาคุณภาพนักศึกษาในการทำนุบำรุงศิลปวัฒนธรรมด้านประเพณีต่างๆ	- งานกิจกรรมนักศึกษา
2. ผู้สำเร็จการศึกษาระดับอาชีวศึกษา มีคุณภาพทางด้านวิชาชีพและนวัตกรรมมีมาตรฐานในระดับสากล	จัดการเรียนการสอนให้ผู้เรียนมีความรู้ ทักษะและคุณธรรมตามมาตรฐานคุณวุฒิอาชีวศึกษา	1.2.1 ร้อยละของผู้เรียนที่มีคะแนนเฉลี่ยจากการทดสอบทางการศึกษาระดับชาติด้านอาชีวศึกษา	โครงการพัฒนาความรู้เพื่อเข้าสู่มาตรฐานทางการศึกษาระดับชาติด้านอาชีวศึกษา	- ฝ่ายวิชาการและวิจัย อ.สุนีย์ ตรีมณี
	จัดการเรียนการสอนให้ผู้เรียนมีความรู้ ทักษะและคุณธรรมตามมาตรฐานคุณวุฒิอาชีวศึกษา	1.2.2 ร้อยละของผู้สำเร็จการศึกษาที่มีคุณภาพด้านความรู้	โครงการพัฒนาความรู้เพื่อเข้าสู่มาตรฐานทางการศึกษาระดับชาติด้านอาชีวศึกษา	- ฝ่ายวิชาการและวิจัย อ.สุนีย์ ตรีมณี
	จัดการเรียนการสอนให้ผู้เรียนมีความรู้ ทักษะและคุณธรรมตามมาตรฐานคุณวุฒิอาชีวศึกษา	1.2.3 ร้อยละของผู้สำเร็จการศึกษาที่มีคุณภาพด้านทักษะและประยุกต์ใช้	โครงการพัฒนาทักษะเพื่อเข้าสู่มาตรฐานทางการศึกษาระดับชาติด้านอาชีวศึกษา	- ฝ่ายวิชาการและวิจัย ผศ.สมนึก ลิ้มเจริญ
	จัดการเรียนการสอนให้ผู้เรียนมีความรู้ ทักษะและคุณธรรมตามมาตรฐานคุณวุฒิอาชีวศึกษา	1.2.4 ร้อยละของผู้สำเร็จการศึกษาที่มีคุณภาพด้าน	โครงการพัฒนาคุณธรรม จริยธรรม และคุณลักษณะที่พึงประสงค์และอัตลักษณ์	- ฝ่ายพัฒนานักศึกษา งานกิจกรรม อ.ทัศนีย์ รัตไว้

เป้าประสงค์	กลยุทธ์	ตัวชี้วัด	โครงการ	ผู้รับผิดชอบหลัก
	พัฒนาปรับปรุงหลักสูตรให้สอดคล้องต่อความต้องการและทันต่อการเปลี่ยนแปลง	คุณธรรม จริยธรรม และคุณลักษณะที่พึงประสงค์  1.2.5 ระดับคุณภาพการพัฒนาหลักสูตรสมรรถนะรายวิชาที่ได้รับการพัฒนา	โครงการพัฒนาและปรับปรุงหลักสูตรให้สอดคล้องกับความต้องการและทันต่อการเปลี่ยนแปลง	- รองผู้อำนวยการฝ่ายวิชาการ งานหลักสูตร อ.สุนีย์ ตรีมณี
3.บัณฑิตสาขาส่งเสริมและพัฒนาการเกษตร มีคุณภาพด้านวิชาชีพและนวัตกรรม มีมาตรฐานในระดับสากล	จัดระบบดูแลผู้เรียนให้มีประสิทธิภาพ	1.3.1 สัดส่วนของนักศึกษาต่ออาจารย์	โครงการจัดระบบดูแลผู้เรียน	งานกิจกรรมนักศึกษา อ.ทัศนีย์ รัตไว้
		1.3.2 ร้อยละของผู้เรียนที่ได้รับการพัฒนาภาษาอังกฤษ	โครงการพัฒนาทักษะภาษาอังกฤษของนักศึกษา	- รองผู้อำนวยการฝ่ายวิชาการและวิจัย อ.สุนีย์ ตรีมณี อ.ซีรินัน พิชญพิพัฒน์กุล

ประเด็นยุทธศาสตร์ 2. ผลผลิตงานวิชาการ งานวิจัยและนวัตกรรมที่มีคุณภาพมุ่งสู่ Thailand 4.0

เป้าประสงค์	กลยุทธ์	ตัวชี้วัด	โครงการ	ผู้รับผิดชอบหลัก
2.1 ผลงานวิชาการ งานวิจัย สิ่งประดิษฐ์ หรือนวัตกรรม ที่ได้รับการเผยแพร่ในระดับชาติ หรือนานาชาติ	ส่งเสริมและพัฒนาผลงานวิชาการ งานวิจัย สิ่งประดิษฐ์หรือนวัตกรรม ที่มีคุณภาพ	2.1.1 จำนวนผลงานวิชาการ งานวิจัย สิ่งประดิษฐ์ หรือนวัตกรรมที่ได้รับการเผยแพร่ในระดับชาติ หรือนานาชาติ	1. โครงการพัฒนาขีดความสามารถในการผลิต ผลงานวิชาการ งานวิจัย สิ่งประดิษฐ์หรือนวัตกรรมของอาจารย์และนักศึกษา 2. โครงการงานวิจัยจากวิทยาลัยเกษตรฯ สู่ระดับชาติ	งานวิจัยและนวัตกรรม
		2.1.2 จำนวนผลงานวิชาการ สิ่งประดิษฐ์ หรือนวัตกรรมที่ได้รับรางวัลในระดับชาติ หรือนานาชาติ	โครงการส่งเสริมสนับสนุนการประกวดแข่งขัน ผลงานทางวิชาการ งานวิจัยและนวัตกรรม	งานวิจัยและนวัตกรรม

เป้าประสงค์	กลยุทธ์	ตัวชี้วัด	โครงการ	ผู้รับผิดชอบหลัก
2.2 งานวิจัย สิ่งประดิษฐ์ หรือนวัตกรรมที่นำไปใช้ ประโยชน์ และ สร้าง มูลค่าเพิ่มให้กับสามจังหวัด ชายแดนใต้	ส่งเสริมการวิจัย สิ่งประดิษฐ์และ นวัตกรรม	2.2.1 จำนวนผลงานวิจัย สิ่งประดิษฐ์ หรือนวัตกรรมที่ได้รับการรับรองจาก หน่วยงานภายนอก หรือนำไปใช้ ประโยชน์ในสามจังหวัดชายแดนใต้	1.โครงการสร้างฐานข้อมูลความต้องการของ ชุมชน 2.โครงการพัฒนางานวิจัยที่ตอบสนองความ ต้องการของชุมชน 3.โครงการถ่ายทอดเทคโนโลยีและผลงานวิจัยสู่ การนำไปใช้ประโยชน์	งานวิจัยและนวัตกรรม
		2.2.2 จำนวนหน่วยงานภายนอก หรือ ผู้ที่นำไปใช้ประโยชน์ในสามจังหวัด ชายแดนใต้ที่ได้รับประโยชน์จาก ผลงานวิจัย สิ่งประดิษฐ์ หรือนวัตกรรม	โครงการประเมินการนำผลงานวิจัย สิ่งประดิษฐ์ หรือนวัตกรรมไปใช้ประโยชน์	งานวิจัยและนวัตกรรม
2.3 งานวิจัย สิ่งประดิษฐ์ หรือนวัตกรรมที่ได้รับ คຸ້ມຄອງທຣຸ້ຍສິນທາງ ປຶ້ງຖືກ	ส่งเสริมการจดสิทธิบัตร	2.3.1 จำนวนผลงานของวิทยาลัยที่ ได้รับการคุ้มครองทรัพย์สินทางปัญญา	โครงการส่งเสริมและสนับสนุนการได้รับการ คຸ້ມຄອງທຣຸ້ຍສິນທາງປຶ້ງຖືກ	งานวิจัยและนวัตกรรม
2.4 ผลงานวิชาการ สิ่งประดิษฐ์ หรือนวัตกรรม ระดับอาชีวศึกษา	ส่งเสริมการผลิตผลงานทางวิชาการ	2.4.1 ระดับคุณภาพในการสร้างสังคม แห่งการเรียนรู้	โครงการพัฒนาวิทยาลัยเกษตรฯสู่การสร้าง องค์กรแห่งการเรียนรู้	งานวิจัยและนวัตกรรม งานประกันคุณภาพ ฝ่ายวิชาการ

เป้าประสงค์	กลยุทธ์	ตัวชี้วัด	โครงการ	ผู้รับผิดชอบหลัก
		2.4.2 ร้อยละของครูและอาจารย์ที่มีผลงานนวัตกรรม สิ่งประดิษฐ์ งานสร้างสรรค์ งานวิจัย	โครงการพัฒนาศักยภาพบุคลากรด้านงานวิจัย	งานวิจัยและนวัตกรรม
		2.4.3 ร้อยละของผลงานนวัตกรรม สิ่งประดิษฐ์ งานสร้างสรรค์ งานวิจัย ของครูและอาจารย์ที่ได้ใช้ประโยชน์ ตรงตามวัตถุประสงค์	โครงการส่งเสริมและสนับสนุนการใช้ประโยชน์จากผลงานวิชาการ	งานวิจัยและนวัตกรรม
		2.4.4 ร้อยละของผลงานนวัตกรรม สิ่งประดิษฐ์ งานสร้างสรรค์ งานวิจัย ของครูและอาจารย์ที่ตีพิมพ์เผยแพร่สู่สาธารณชน	.โครงการงานวิจัยจากวิทยาลัยเกษตรฯ สู่ระดับชาติ	งานวิจัยและนวัตกรรม
ส่งเสริมให้ผู้เรียนผลิตผลงานวิชาการ		2.4.5 ร้อยละของผลงานนวัตกรรม สิ่งประดิษฐ์ งานสร้างสรรค์ งานวิจัย ของผู้เรียนที่ได้ใช้ประโยชน์ตรงตามวัตถุประสงค์	โครงการพัฒนาผู้เรียนด้านผลิตผลงานวิชาการ โครงการส่งเสริมและสนับสนุนการใช้ประโยชน์จากผลงานผู้เรียน	งานวิจัยและนวัตกรรม
		2.4.6 ร้อยละของผลงานนวัตกรรม สิ่งประดิษฐ์ งานสร้างสรรค์ งานวิจัย ของผู้เรียนที่ได้เผยแพร่สู่สาธารณชน	โครงการพัฒนาคุณภาพนักศึกษา (อกท)	งานกิจกรรมนักศึกษา



เป้าประสงค์	กลยุทธ์	ตัวชี้วัด	โครงการ	ผู้รับผิดชอบหลัก
2.5 ผลงานวิชาการ งานวิจัย สิ่งประดิษฐ์ หรือนวัตกรรม ระดับปริญญาตรี	ส่งเสริมการพัฒนาศักยภาพบุคลากรและนักศึกษา	2.5.1 ร้อยละของผลงานผู้เรียนระดับปริญญาตรี	โครงการพัฒนาคุณภาพนักศึกษาด้งานวิจัย	งานวิจัยและนวัตกรรม
		2.5.2 จำนวนเงินสนับสนุนงานวิจัยหรืองานสร้างสรรค์	โครงการพัฒนาศักยภาพบุคลากรด้งานวิจัย	งานวิจัยและนวัตกรรม
		2.5.3 จำนวนอาจารย์ที่เข้าร่วมประชุมวิชาการระดับนานาชาติ	โครงการพัฒนาศักยภาพบุคลากรด้งานวิจัย	งานวิจัยและนวัตกรรม

ประเด็นยุทธศาสตร์ที่ 3 บริการวิชาการ วิชาชีพ ที่มีมาตรฐาน เพื่อตอบสนองความต้องการของชุมชนและสังคมในสามจังหวัดชายแดนภาคใต้

เป้าประสงค์	กลยุทธ์	ตัวชี้วัด	โครงการ	ผู้รับผิดชอบหลัก
3.1 การบริการวิชาการ วิชาชีพ ที่ตอบสนองความต้องการของชุมชนและสังคม	ส่งเสริมการบริการวิชาการ วิชาชีพ ที่ตอบสนองความต้องการของชุมชนและสังคม	3.1.1 ร้อยละของผู้รับบริการ วิชาการ วิชาชีพที่พึงพอใจใน ระดับดีขึ้นไป อย่างน้อยร้อยละ 80	โครงการบริการวิชาการวิชาชีพ โครงการวันสถาปนามหาวิทยาลัยฯ	งานบริการวิชาการ
		3.1.2 ร้อยละของจำนวนโครงการ บริการวิชาการวิชาชีพที่พึงพอใจ ในระดับดีขึ้นไป อย่างน้อยร้อยละ 90	โครงการบริการวิชาการวิชาชีพ โครงการวันสถาปนามหาวิทยาลัยฯ	งานบริการวิชาการ
3.2 เป็นศูนย์กลางในการ บริการวิชาการ วิชาชีพใน สามจังหวัดชายแดนใต้	จัดตั้งและพัฒนาศูนย์เฉพาะ ทางทางด้านวิชาการและ วิชาชีพ	3.2.1 จำนวนศูนย์เฉพาะทางเพื่อ ให้บริการวิชาการ วิชาชีพ	โครงการจัดตั้งศูนย์เฉพาะทางเพื่อให้บริการวิชาการ วิชาชีพ โครงการพัฒนาศักยภาพศูนย์เฉพาะทาง	งานบริการวิชาการ
		3.2.2 จำนวนครั้งของผู้รับบริการ วิชาการ วิชาชีพจากศูนย์เฉพาะ ทาง	โครงการจัดตั้งศูนย์เฉพาะทางเพื่อให้บริการวิชาการ วิชาชีพ โครงการพัฒนาศักยภาพศูนย์เฉพาะทาง	งานบริการวิชาการ
		3.2.3 จำนวนหน่วยงานที่เข้ารับ บริการวิชาการ วิชาชีพจากศูนย์ เฉพาะทาง	โครงการจัดตั้งศูนย์เฉพาะทางเพื่อให้บริการวิชาการ วิชาชีพ โครงการพัฒนาศักยภาพศูนย์เฉพาะทาง	งานบริการวิชาการ

เป้าประสงค์	กลยุทธ์	ตัวชี้วัด	โครงการ	ผู้รับผิดชอบหลัก
		3.2.4 จำนวนผู้เข้ารับบริการ วิชาการ วิชาชีพจากศูนย์เฉพาะ ทาง		

ประเด็นยุทธศาสตร์ที่ 4 อนุรักษ์ ส่งเสริม และทำนุบำรุงศิลปวัฒนธรรม ภายใต้พหุวัฒนธรรม

เป้าประสงค์	กลยุทธ์	ตัวชี้วัด	โครงการ	ผู้รับผิดชอบหลัก
4.1 กิจกรรมการอนุรักษ์ สืบ สาน ศิลปวัฒนธรรมของ สังคมพหุวัฒนธรรม		4.1.1 กิจกรรมการอนุรักษ์ สืบ สาน ศิลปวัฒนธรรมของสังคมพหุ วัฒนธรรม	1.โครงการพัฒนาคุณภาพนักศึกษาในการทำ บำรุงศิลปวัฒนธรรม 2.โครงการพัฒนาคุณภาพนักศึกษาในการทำ บำรุงศิลปวัฒนธรรมด้านประเพณีต่างๆ 3.โครงการพัฒนาการแสดงด้านอนุรักษ์ ศิลปวัฒนธรรมไทย	ฝ่ายพัฒนานักศึกษา งานกิจกรรมนักศึกษา

เป้าประสงค์	กลยุทธ์	ตัวชี้วัด	โครงการ	ผู้รับผิดชอบหลัก
		4.1.2 ร้อยละของนักศึกษาที่เข้าร่วมกิจกรรมในโครงการการอนุรักษ์ สืบสาน ศิลปวัฒนธรรม กิจกรรมการอนุรักษ์ สืบสาน ศิลปวัฒนธรรมของสังคมพหุวัฒนธรรมอย่างน้อย 4 โครงการ ต่อปี และอย่างน้อยร้อยละ 90 (โครงการพระราชทานปริญญาบัตร โครงการวันสถาปนา โครงการรอมฎอน/หล่อเทียน โครงการวันไหว้ครู/รำลึกพระคุณครู)	1.โครงการพัฒนาคุณภาพนักศึกษาในการทำงาน บำรุงศิลปวัฒนธรรม 2.โครงการพัฒนาคุณภาพนักศึกษาในการทำงาน บำรุงศิลปวัฒนธรรมด้านประเพณีต่างๆ	ฝ่ายพัฒนานักศึกษา งานกิจกรรมนักศึกษา

เป้าประสงค์	กลยุทธ์	ตัวชี้วัด	โครงการ	ผู้รับผิดชอบหลัก
		4.1.3 ร้อยละของบุคลากรที่เข้าร่วมกิจกรรมการอนุรักษ์กิจกรรมการอนุรักษ์สืบสานศิลปวัฒนธรรมของสังคมพหุวัฒนธรรมอย่างน้อย 4 โครงการต่อปี และอย่างน้อยร้อยละ 90 (โครงการพระราชทานปริญญาบัตร โครงการวันสถาปนาโครงการรอมฎอน/หล่อเทียนโครงการวันสำคัญทางชาติศาสนา พระมหากษัตริย์)	1.โครงการพัฒนาคุณภาพนักศึกษาในการทำงานบำรุงศิลปวัฒนธรรม 2.โครงการพัฒนาคุณภาพนักศึกษาในการทำงานบำรุงศิลปวัฒนธรรมด้านประเพณีต่างๆ	ฝ่ายพัฒนานักศึกษา งานกิจกรรมนักศึกษา
4.2 บัณฑิตสามารถดำรงชีวิตภายใต้สังคมพหุวัฒนธรรมได้อย่างมีความสุข	ส่งเสริมและสนับสนุนการเรียนการสอน กิจกรรมนักศึกษาให้สามารถดำรงชีวิตภายใต้สังคมพหุวัฒนธรรม	4.2.1 ร้อยละของบัณฑิตที่สามารถดำรงชีวิตภายใต้สังคมพหุวัฒนธรรมได้อย่างมีความสุขอย่างน้อยร้อยละ 90	โครงการสำรวจความสุขในการอยู่ในสังคมพหุวัฒนธรรมของบัณฑิต	งานหลักสูตรและการสอน

ประเด็นยุทธศาสตร์ที่ 5 พัฒนาการบริหารจัดการอย่างมีประสิทธิภาพ กลุ่มองค์กรชั้นนำ

เป้าประสงค์	กลยุทธ์	ตัวชี้วัด	โครงการ	ผู้รับผิดชอบหลัก
5.1 องค์กรที่บริหารจัดการด้วยระบบเทคโนโลยีสารสนเทศ	พัฒนาระบบเทคโนโลยีสารสนเทศเพื่อการบริหารจัดการ	5.1.1 จำนวนระบบสารสนเทศ ที่ถูกนำมาใช้ในการบริหารจัดการอย่างน้อย 5 ระบบ (การเงิน งานวิจัย น.ศ. บุคลากร งานประกัน)	โครงการจัดทำและพัฒนาระบบเทคโนโลยีสารสนเทศ	ฝ่ายนโยบายและแผน งานประกันคุณภาพการศึกษา
		5.1.2 ร้อยละ ของ จำนวน ผู้ใช้บริการระบบเทคโนโลยีสารสนเทศ ที่มีระดับความพึงพอใจระดับดีขึ้นไป อย่างน้อยร้อยละ 80	โครงการสำรวจความพึงพอใจของผู้ใช้ระบบเทคโนโลยีสารสนเทศ	งานประกันคุณภาพการศึกษา
5.2 เป็นองค์กรแห่งการเรียนรู้	ส่งเสริมและสนับสนุนการสร้างเครือข่ายและการแลกเปลี่ยนเรียนรู้	5.2.1 จำนวนองค์ความรู้ด้านการบริหารจัดการ	โครงการจัดการความรู้	ฝ่ายนโยบายและแผน งานประกันคุณภาพการศึกษา

เป้าประสงค์	กลยุทธ์	ตัวชี้วัด	โครงการ	ผู้รับผิดชอบหลัก
		5.2.2 จำนวนเครือข่ายในมหาวิทยาลัยที่มีการแลกเปลี่ยนเรียนรู้ อย่างน้อย 8 เครือข่าย	โครงการสร้างเครือข่ายการเรียนรู้	ฝ่ายนโยบายและแผน งานประกันคุณภาพการศึกษา
5.3 เป็นองค์กรที่มีการบริหารจัดการด้วยหลักธรรมาภิบาล	พัฒนาระบบการบริหารจัดการตามหลักธรรมาภิบาล	5.3.1 ร้อยละของคะแนนที่มหาวิทยาลัยที่ได้รับการประเมินหลักธรรมาภิบาลในการดำเนินการ อย่างน้อยร้อยละ 80	โครงการสำรวจการบริหารตามหลักธรรมาภิบาล โครงการบริหารความเสี่ยง	สำนักงานผู้อำนวยการ งานประกันคุณภาพการศึกษา
		5.3.2 ร้อยละของคะแนนที่มหาวิทยาลัยได้รับการประเมินคุณธรรมและความโปร่งใสในการดำเนินการ อย่างน้อยร้อยละ 80	โครงการพัฒนาศักยภาพผู้บริหาร	สำนักงานผู้อำนวยการ
5.4 บุคลากรมีความรู้ความสามารถตรงตามภาระงาน มีขวัญกำลังใจในการปฏิบัติงานอย่างเต็มศักยภาพ	1.พัฒนาคุณวุฒิ ตำแหน่งทางวิชาการ สร้างความเชี่ยวชาญในวิชาชีพ 2. สร้างกำลังใจแก่บุคลากรทุกระดับ	5.4.1 ร้อยละของบุคลากรที่ได้รับการพัฒนาความรู้และทักษะตามวิชาชีพ เท่ากับร้อยละ 100	โครงการพัฒนาศักยภาพบุคลากร	สำนักงานผู้อำนวยการ งานบุคลากร
		5.4.2 ร้อยละของบุคลากรสายสอนและวิจัยที่มีคุณวุฒิปริญญาเอก	โครงการพัฒนาคุณวุฒิบุคลากร	สำนักงานผู้อำนวยการ งานบุคลากร
		5.4.3 ร้อยละของบุคลากรสายสอนและวิจัยที่มีตำแหน่งทางวิชาการ อย่างน้อยร้อยละ 25	โครงการพัฒนาศักยภาพบุคลากร	ฝ่ายวิชาการ

เป้าประสงค์	กลยุทธ์	ตัวชี้วัด	โครงการ	ผู้รับผิดชอบหลัก
		5.4.4 ร้อยละของบุคลากรที่มีความพึงพอใจในการปฏิบัติงานอยู่ในระดับดีขึ้นไป อย่างน้อยร้อยละ 80	โครงการกีฬาบุคลากร โครงการจัดงานปีใหม่	สำนักงานอำนวยการ งานบุคลากร
		5.4.5 ร้อยละของบุคลากรสายสนับสนุนเข้าสู่ตำแหน่งที่สูงขึ้น อย่างน้อยเพิ่มขึ้น ร้อยละ 2	โครงการพัฒนาศักยภาพบุคลากร	สำนักงานอำนวยการ งานบุคลากร
5.5 พัฒนาการบริหารจัดการอย่างมีประสิทธิภาพระดับอาชีวศึกษา	ส่งเสริมการจัดการเรียนการสอนอย่างมีคุณภาพ	5.5.1 ร้อยละของรายวิชาที่ผู้เรียนมีความพึงพอใจต่อคุณภาพการจัดการเรียนการสอน	โครงการสำรวจความพึงพอใจต่อคุณภาพการจัดการเรียนการสอน	งานหลักสูตรและการสอน
		5.5.2 ร้อยละของครูอาจารย์ที่จัดการเรียนการสอนอย่างมีคุณภาพ	โครงการจัดทำแผนการเรียนรู้การวัดประเมินผลและการจัดทำบันทึกการสอน โครงการนิเทศการสอนและนิเทศนักศึกษา	งานหลักสูตรและการสอน
		5.5.3 ระดับคุณภาพของการบริหารจัดการด้านบุคลากร	โครงการบริหารและพัฒนาบุคลากร ตามแผนพัฒนาบุคลากร	งานบุคลากร
	บริหารและพัฒนาบุคลากร	5.5.4 ระดับคุณภาพของการบริหารจัดการทางกายภาพ อุปกรณ์ การศึกษา และสภาพแวดล้อม	โครงการปรับปรุงห้องปฏิบัติการ อาคาร โครงการจัดหาวัสดุอุปกรณ์ ครุภัณฑ์ การศึกษา โครงการบริหารงานด้านงบประมาณ	งานอาคารสถานที่ ฝ่ายวิชาการและวิจัย



เป้าประสงค์	กลยุทธ์	ตัวชี้วัด	โครงการ	ผู้รับผิดชอบหลัก
	ส่งเสริมการบริหารจัดการทางกายภาพ อุปกรณ์การศึกษา และสภาพแวดล้อมให้มีความพร้อมบริหารด้านงบประมาณให้เกิดประโยชน์สูงสุด	5.5.5 ระดับคุณภาพในการบริหารงบประมาณ	โครงการบริหารงานด้านงบประมาณ	งานนโยบายและแผน
		5.5.6 ระดับคุณภาพในการดำเนินการประกันคุณภาพภายใน	โครงการพัฒนาระบบกลไกการประกันคุณภาพและประเมินคุณภาพการศึกษาภายใน	งานประกันคุณภาพการศึกษา
		5.5.7 ร้อยละของนโยบายที่ดำเนินการตามนโยบายที่สำคัญของหน่วยงานต้นสังกัดที่ประสบความสำเร็จ	โครงการตามนโยบายสำคัญของมหาวิทยาลัยฯ (กพต)	หัวหน้าโครงการ
		5.6.1 จำนวนครั้งการสำรวจความต้องการของผู้มีส่วนได้ส่วนเสียต่อปี	โครงการสำรวจความต้องการของผู้มีส่วนได้ส่วนเสีย	งานหลักสูตร

## การแปลงแผนกลยุทธ์สู่การปฏิบัติ

การแปลงแผนกลยุทธ์สู่การปฏิบัติ หมายถึง การถ่ายทอด การสร้างการรับรู้ การสร้างความเข้าใจ ทำให้ทุกคนในองค์กรเข้าใจแผนกลยุทธ์ เกิดความรับผิดชอบ และนำแผนกลยุทธ์ที่ได้วางไว้สู่การปฏิบัติ โดยการจัดทำแผนปฏิบัติการ เพื่อสื่อสารและถ่ายทอดตัวชี้วัดและค่าเป้าหมาย ไปสู่ระดับหน่วยงานปฏิบัติต่างๆ โดยกำหนดเป้าประสงค์และกลยุทธ์ทั้งในระดับองค์กร หน่วยงาน ไปจนถึงระดับบุคคลที่สามารถปฏิบัติได้จริง และมีความสอดคล้องเชื่อมโยงระหว่างกัน รวมทั้งมีความสมดุลระหว่างมิติประสิทธิภาพ มิติคุณภาพ มิติประสิทธิภาพ และมิติการพัฒนาองค์กร โดยใช้หลักการ Balanced Scorecard เข้ามาช่วยและแผนที่ยุทธศาสตร์ (Strategy Map) ในการวางแผนและสื่อสารกลยุทธ์ได้ โดยมีรายละเอียด ดังนี้

### 1. หลักการ

การปฏิรูประบบราชการไทยเป็นความพยายามในการเปลี่ยนแปลงการบริหารของภาครัฐขนาดใหญ่ โดยอาศัยแนวคิดเกี่ยวกับการบริหารงานภาครัฐแนวใหม่ (New Public Management) โดยแนวคิดดังกล่าวต้องการให้มีการปรับเปลี่ยนกระบวนการทัศน์และวิธีการบริหารภาครัฐโดยเปลี่ยนมาเน้นถึงวัตถุประสงค์และสัมฤทธิ์ผลของการดำเนินงาน ทั้งในแง่ของผลผลิต (Output) และผลลัพธ์ (Outcome) และความคุ้มค่าของเงิน รวมทั้งการพัฒนาคุณภาพและสร้างความพึงพอใจให้แก่ประชาชนผู้รับบริการ โดยนำเอาเทคนิคการบริหารจัดการสมัยใหม่เข้ามาประยุกต์ใช้ เช่น การวางแผนเชิงกลยุทธ์ การวัดและการประเมินผลงาน การบริหารคุณภาพโดยรวม เป็นต้น

วิทยาลัยเกษตรและเทคโนโลยีนครราชสีมาได้นำเทคนิควิธีการบริหารจัดการสมัยใหม่ “การบริหารงานที่มุ่งเน้นผลสัมฤทธิ์” หรือ RBM (Results Based Management) มาใช้ในการดำเนินงาน โดยการบริหารงานที่มุ่งเน้นผลสัมฤทธิ์เป็นการบูรณาการหรือเชื่อมโยงการวางแผนเชิงกลยุทธ์ ระบบการงบประมาณ และระบบการวัดผลงานเข้าด้วยกันอย่างครบวงจร โดยกำหนดวัตถุประสงค์ขององค์กรและเป้าหมายของการปฏิบัติงานอย่างชัดเจนและสามารถวัดผลได้อย่างเป็นรูปธรรม โดยการจัดทำตัวชี้วัดผลการดำเนินงานหลัก (Key Performance Indicator) และเกณฑ์มาตรฐานไว้ล่วงหน้า รวมทั้งการใช้ประโยชน์ของข้อมูลสารสนเทศเกี่ยวกับผลการดำเนินงานในการปรับปรุงประสิทธิภาพและคุณภาพ ในส่วนของระบบการงบประมาณ เป็นการเชื่อมโยงผลผลิตขององค์กรในแผนระดับยุทธศาสตร์กับค่าของงบประมาณ กล่าวคือ ผลผลิตหลักในแผนยุทธศาสตร์กับเม็ดเงินงบประมาณจะต้องสอดคล้องกัน เรียกว่า การวางแผน “การงบประมาณที่มุ่งเน้นผลงาน” หรือ PBB (Performance Based Budgeting) นอกจากนี้มหาวิทยาลัยจะต้องแสดงต้นทุนกิจกรรม (Activity based costing) และต้นทุนต่อหน่วย (Unit cost) อันจะเป็นประโยชน์ในการปรับปรุงประสิทธิภาพการดำเนินงาน

### 2. การแปลงแผนกลยุทธ์การพัฒนาวิทยาลัยนครราชสีมาทรานครินทร์

#### งบประมาณ พ.ศ. 2565 – 2566 สู่การปฏิบัติ

การแปลงแผนกลยุทธ์การพัฒนาวิทยาลัยเกษตรและเทคโนโลยีนครราชสีมาทรานครินทร์ งบประมาณ พ.ศ. 2565 – 2566 สู่การปฏิบัติ นั้น ในที่นี้หมายถึงการนำแผนกลยุทธ์การพัฒนาวิทยาลัยฯ ไปจัดทำเป็นแผนปฏิบัติ

ราชการประจำปี โดยการถ่ายทอดนโยบาย ผลผลิต ผลลัพธ์ และค่าเป้าหมาย ให้แก่ส่วนราชการในสังกัด มหาวิทยาลัย เพื่อใช้เป็นแนวปฏิบัติสำหรับส่วนราชการในสังกัดให้เป็นไปอย่างสอดคล้องประสานกันทั้งในแง่ ทิศทางและจังหวะเวลา โดยมีขั้นตอนต่าง ๆ ดังนี้

## 2.1 การถ่ายทอดหรือการสื่อสารแผนกลยุทธ์

การถ่ายทอดหรือการสื่อสารแผนกลยุทธ์ระดับวิทยาลัยสู่หน่วยงานระดับคณะ/วิทยาลัย/สถาบัน หรือหน่วยงานเทียบเท่า ดำเนินการผ่านเครือข่ายงานด้านแผนของมหาวิทยาลัย โดยการชี้แจง สร้างความ เข้าใจในบทบาทของคณะ/วิทยาลัย/สถาบัน หรือหน่วยงานเทียบเท่า ที่ส่งผลต่อผลผลิตโดยรวมของ มหาวิทยาลัย

ทั้งนี้กลยุทธ์ต่าง ๆ ที่ได้กำหนดไว้ จะแปลงออกเป็นแผนปฏิบัติการประจำปี ซึ่งประกอบด้วย กิจกรรมที่ต้องทำ เวลาดำเนินการ ผู้ปฏิบัติหรือผู้รับผิดชอบ งบประมาณดำเนินงาน ตัวชี้วัด โดยมีโครงสร้าง องค์กร ระบบงาน เทคโนโลยี ฯลฯ รองรับ ซึ่งการนำกลยุทธ์ไปปฏิบัติ จะประกอบด้วยกระบวนการย่อย 2 ส่วน ได้แก่

### (1) การจัดทำแผนปฏิบัติการ (Action Plan)

แผนปฏิบัติการจะเป็นแผนที่ถูกกำหนดขึ้นโดยระบุรายละเอียดเกี่ยวกับแผนงานและ โครงการต่าง ๆ ที่มีเป้าหมายผลงานสอดคล้องกับเป้าประสงค์และเป้าหมายของแผน กลยุทธ์ที่กำหนดไว้ โดยกำหนดให้จัดทำแผนปฏิบัติการเป็นรายปี โดยหน่วยปฏิบัติจะต้องแสดงให้เห็นถึงความสัมพันธ์ของ ผลงานที่จะเกิดขึ้นอย่างน้อย 2 ระดับ ได้แก่ ผลผลิต (Output) และผลลัพธ์ (Outcome) ซึ่งเป็นการ ชี้ให้เห็นถึงความสัมพันธ์ของเป้าหมายเชิงกลยุทธ์ (ในระดับต่างๆ) ตัวชี้วัดความสำเร็จและทรัพยากรที่ จำเป็นในการดำเนินงาน

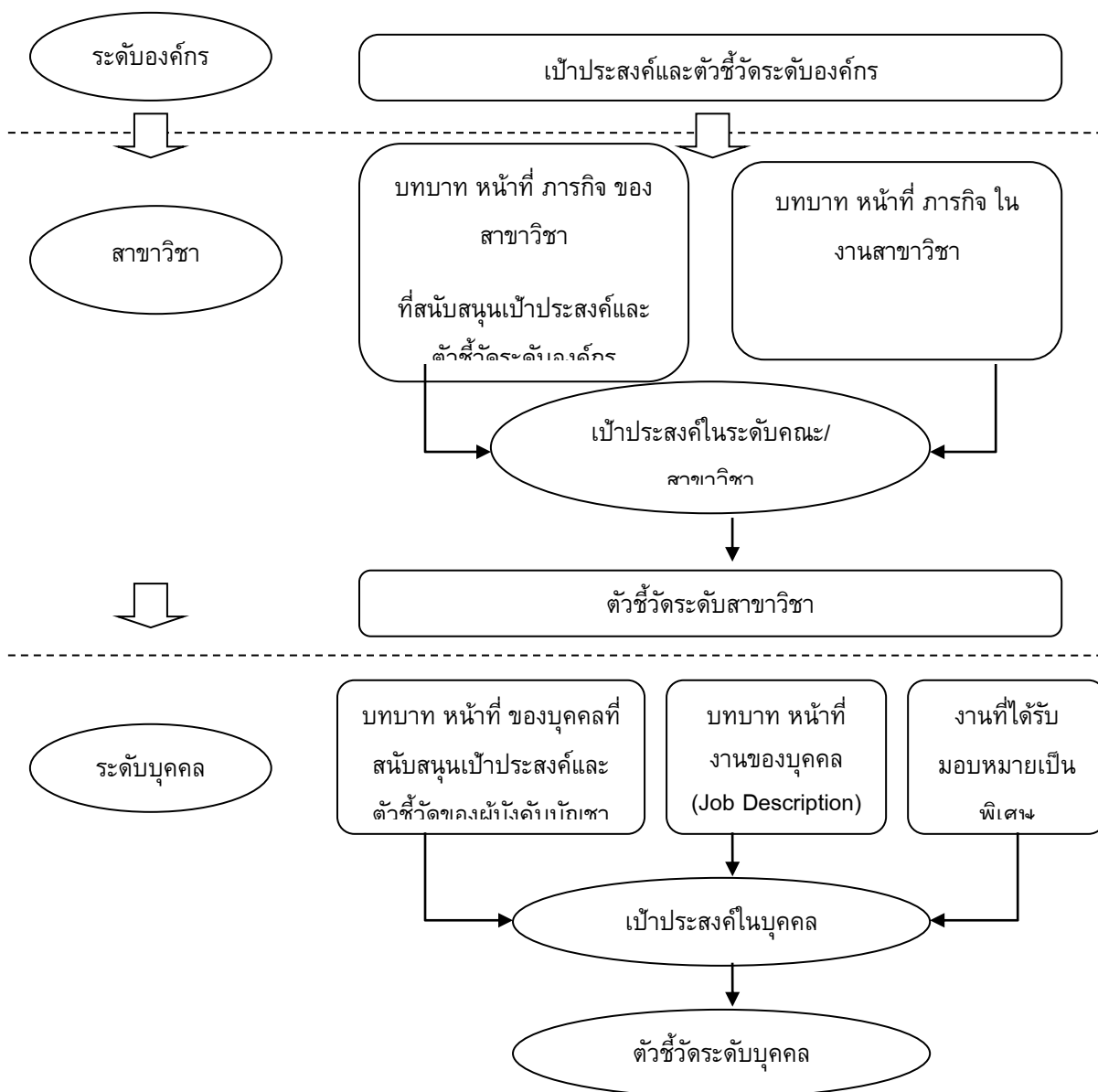
### (2) การปฏิบัติการ (Take Action)

การปฏิบัติการเป็นกระบวนการดำเนินการตามแผนงานโครงการ หรือกิจกรรมที่กำหนดไว้ โดยทั่วไปจะมี 2 ส่วน คือ

(2.1) การปฏิบัติตามแผนงานโครงการตามกลยุทธ์ เพื่อดำเนินการจัดทำผลผลิตหรือให้ หน่วยงานปฏิบัติงานให้เกิดผลสัมฤทธิ์

(2.2) การปฏิบัติตามแผนงานโครงการหรือกิจกรรม ที่เป็นพันธกิจสนับสนุน ได้แก่ การ จัดการความรู้ (Knowledge management) ในองค์กร หรือการพัฒนาองค์กรและการจัดการ (Management development) เพื่อช่วยเสริมสร้างขีดสมรรถนะการเรียนรู้ให้องค์กรมีความพร้อมที่จะ ปรับปรุงตนเอง ซึ่งจะช่วยสนับสนุนให้การปฏิบัติงานตามข้อ (2.1) เกิดประสิทธิภาพและประสิทธิผล โดยทั่วไปสิ่งที่ต้องดำเนินการได้แก่ การปรับปรุงโครงสร้างองค์กร การปรับปรุงกระบวนการปฏิบัติงาน การ พัฒนาบุคลากร การจัดการระบบสารสนเทศ และการบริหารคุณภาพเพื่อเพิ่มผลผลิต ฯลฯ ซึ่งองค์กรสามารถ สร้างหรือพัฒนาให้เกิดกระบวนการสร้างคุณค่าแก่องค์กรได้

แนวทางการแปลงเป้าประสงค์และตัวชี้วัดวิทยาลัยสู่ระดับหน่วยงาน และระดับบุคคล



## 2.2 เครื่องมือที่ใช้ในการแปลงแผนกลยุทธ์สู่การปฏิบัติ ได้แก่

2.2.1 แผนที่ยุทธศาสตร์ เป็นเครื่องมือที่ใช้ในการอธิบายความสัมพันธ์ระหว่างเป้าประสงค์และกลยุทธ์ บ่งบอกความสำคัญในบทบาทและหน้าที่ของหน่วยปฏิบัติในการบรรลุถึงเป้าหมายหรือวิสัยทัศน์ของวิทยาลัย

2.2.2 แผนปฏิบัติราชการประจำปี เป็นเครื่องมือในการทบทวนแผนกลยุทธ์ (Rolling Plan) การกำหนดผลผลิต ทรัพยากร ตัวชี้วัดและค่าเป้าหมาย และนำสู่แผนการปฏิบัติราชการประจำปี (Action Plan) ทั้งนี้ การจัดทำแผนปฏิบัติราชการประจำปี เป็นการกำหนดกิจกรรม ระยะเวลางบประมาณ ตัวชี้วัดและค่าเป้าหมาย และผู้รับผิดชอบที่ชัดเจน

2.2.3 การบริหารโครงการ เป็นเครื่องมือในการนำแผนกลยุทธ์สู่การปฏิบัติ โดยการวิเคราะห์และจัดทำข้อเสนอโครงการที่สอดคล้องกับยุทธศาสตร์ เป้าประสงค์ และ/หรือกลยุทธ์ เพื่อใช้ในการขับเคลื่อนแผนกลยุทธ์

2.2.4 การจัดทำคำรับรองปฏิบัติราชการประจำปี เป็นเครื่องมือในการถ่ายทอดตัวชี้วัดและค่าเป้าหมายระดับวิทยาลัยสู่หน่วยงานในระดับสาขาวิชา/ภาควิชาเทียบเท่า และระดับบุคคล

## 2.3 แนวทางการขับเคลื่อนแผนกลยุทธ์

2.3.1 สนับสนุนให้หน่วยงานระดับสาขาวิชา/ภาควิชาหรือหน่วยงานเทียบเท่า ชี้แจงทำความเข้าใจและความชัดเจนในแต่ละประเด็นที่หน่วยงานตัวเองรับผิดชอบสู่ระดับหน่วยงานย่อยและบุคลากรในสังกัดในรูปแบบต่างๆ เช่น การประชุม สัมมนา เป็นต้น

2.3.2 พิจารณาสับสนุนเพื่อให้โครงการที่กำหนดไว้สามารถดำเนินไปได้ ทั้งนี้ วิทยาลัยหรือหน่วยงานต้องให้การสนับสนุนในด้านการปรับโครงสร้าง การปรับระบบงานหรือระเบียบ การจัดหรือปรับบุคลากร การจัดสรรหรือจัดหางบประมาณ การสนับสนุนสถานที่ วัสดุอุปกรณ์

2.3.3 การสร้างพลังและความร่วมมือเพื่อนำไปสู่ผลที่ตั้งเป้าหมายไว้ ตามแผนงานและโครงการ เรื่องที่ยากที่สุด คือ การเปลี่ยนแปลงและการให้บุคลากรยอมรับการเปลี่ยนแปลง ดังนั้น วิธีการที่จะนำมาใช้ ประกอบด้วย การพัฒนาศักยภาพและภาวะผู้นำของผู้บริหารระดับต่าง ๆ การมีส่วนร่วม การทำงานเป็นทีม การสร้างวัฒนธรรมองค์กรที่ดี และการจูงใจ

2.3.4 วิทยาลัยจะจัดระบบการสื่อสารองค์รวมอย่างทั่วถึงและต่อเนื่องแก่ส่วนราชการในสังกัด และบุคลากรในทุกระดับ การวางระบบสนับสนุนต่างๆ เช่น การบริหารการเปลี่ยนแปลง การพัฒนาบุคลากร การบริหารแบบมีส่วนร่วม เพื่อถ่ายทอดวิสัยทัศน์ พันธกิจ และค่าเป้าหมายที่สำคัญให้แก่สาขาวิชา/ภาควิชาหรือหน่วยงานเทียบเท่า

2.3.5 การบริหารผลการดำเนินงาน วิทยาลัยจะจัดระบบการบริหารผลการดำเนินงาน ให้มีกลไกเพื่อเฝ้าระวังและตรวจสอบผลการดำเนินงานที่มีความคลาดเคลื่อนจากแผนเพื่อประกอบการตัดสินใจว่าจะต้องมีการแก้ไขอย่างไร โดยให้มีการรายงานตามลำดับขั้นของความรับผิดชอบเป็นรายเดือนหรือรายไตรมาส ขึ้นอยู่กับลักษณะงาน วิธีการติดตาม จะใช้การกำหนดกิจกรรมและขั้นตอนกิจกรรม การกำหนดตารางเวลาเริ่มต้นและสิ้นสุดการจัดทำกิจกรรม เป็นกลไกกำกับ

2.3.6 การประเมินผลการปฏิบัติงานของงานหรือโครงการ และความสำเร็จขององค์กร มหาวิทยาลัยจะจัดให้มีกลไกเพื่อควบคุมการปฏิบัติงานตามกลยุทธ์ และก่อให้เกิดการปรับปรุง อย่างต่อเนื่อง ตลอดจนการเรียนรู้ในองค์กร โดยดำเนินการเปรียบเทียบผลการปฏิบัติงานที่ได้จริงกับเป้าหมายที่กำหนดไว้ทั้งในรูปผลผลิต (output) และผลลัพธ์ (outcome) ภายใต้การบูรณาการระบบการประเมินผลการปฏิบัติราชการตามคำรับรองการปฏิบัติราชการของ ก.พ.ร. สมศ. และหน่วยงานกลางต่างๆ ให้เป็นเอกภาพ

### การกำกับ ติดตาม และประเมินผล

การกำกับ ติดตาม และประเมินผลแผนกลยุทธ์ เป็นกิจกรรมสำคัญที่มุ่งรวบรวม และวิเคราะห์ ข้อมูลทั้งในเชิงปริมาณและคุณภาพ เพื่อเสนอให้ผู้รับผิดชอบการดำเนินงานในโครงการหรือกิจกรรมต่าง ๆ ผู้บริหารและผู้ที่มีส่วนเกี่ยวข้อง ได้ทราบผลการดำเนินงานเป็นระยะ ๆ เพื่อให้สามารถนำผลประเมินมาใช้ในการวางแผนหรือปรับปรุงวิธีการดำเนินงาน หรือปรับเปลี่ยนเป้าหมายของโครงการหรือกิจกรรมต่าง ๆ ให้เหมาะสมกับทรัพยากรหรือสภาพแวดล้อมที่เปลี่ยนแปลงไปในระหว่างปีหรือรายปี โดยมีวัตถุประสงค์ดังต่อไปนี้

1. เพื่อรวบรวมผลการปฏิบัติงานหรือโครงการตามแผนปฏิบัติราชการประจำปีที่มีการเชื่อมโยงแผนกลยุทธ์ไปปฏิบัติ โดยพิจารณาจากเงื่อนไขเวลาที่ควรปฏิบัติและผลสัมฤทธิ์ตามตัวชี้วัดและค่าเป้าหมายของกิจกรรมหรือโครงการต่าง ๆ
2. เพื่อทราบปัญหาอุปสรรคการดำเนินงานเป็นระยะ ๆ นำไปสู่การปรับปรุงแผนปฏิบัติราชการในช่วงเวลาที่เหมาะสม
3. เพื่อต้องการทราบผลสัมฤทธิ์โดยรวมของการปฏิบัติงานตามแผนปฏิบัติราชการ เพื่อนำไปใช้ประโยชน์ ในการจัดทำหรือปรับแผนปฏิบัติราชการในระยะต่อไป
4. เพื่อต้องการทราบผลผลิตหรือผลลัพธ์ที่ได้จากแผนกลยุทธ์ ในด้านการบริหารและการพัฒนาประสิทธิภาพในการปฏิบัติงานของมหาวิทยาลัย

#### 1. หลักการ

หลังจากที่หน่วยงานทุกหน่วยงานได้ดำเนินการตามแผนกลยุทธ์แล้ว จำเป็นต้องมีการกำกับติดตาม และประเมินผล เพื่อให้ทราบผลความก้าวหน้าในการปฏิบัติงาน และความสามารถในการบรรลุ วัตถุประสงค์ที่กำหนดในเวลาที่กำหนดไว้หรือไม่ โดยการติดตามและประเมินผลจะประเมินผลจากตัวชี้วัด ผลสำเร็จจากการดำเนินงาน (KPI) ในตัวชี้วัดระดับเป้าประสงค์ที่กำหนดไว้

สำหรับกระบวนการกำกับ ติดตาม และประเมินผลแผนกลยุทธ์ จะประกอบด้วย 3 องค์ประกอบที่สำคัญได้แก่

### 1. การติดตามผลการดำเนินงาน (Track Status)

การติดตามผลการดำเนินงานเป็นเครื่องมือสำคัญของผู้บริหารที่จะสร้างความมั่นใจได้ว่าการปฏิบัติงานของ องค์กรเป็นไปในทิศทางที่ถูกต้องและสามารถสร้างผลงานที่สอดคล้องตามเป้าประสงค์และเป้าหมายที่ กำหนดไว้ การติดตามผลการดำเนินงานจะช่วยให้ผู้บริหารทราบข้อมูลที่เป็นตัวบ่งชี้ปัญหาอุปสรรคที่เกิดขึ้น ซึ่งจะ เป็นข้อมูลแก่ผู้บริหารในการปรับเปลี่ยนกลยุทธ์ให้สอดคล้องกับสถานการณ์ที่เปลี่ยนแปลงไป

การติดตามผลการดำเนินงานนี้ หมายรวมถึง การรวบรวมข้อมูลผลการดำเนินงานในแต่ละ ช่วงเวลาของโครงการหรือกิจกรรมต่าง ๆ ที่สอดคล้องตามตัวชี้วัดผลสำเร็จของการดำเนินงานในแต่ละ ระดับที่ได้กำหนดไว้ในแผนปฏิบัติงานประจำปี (ตามที่ได้มีการถ่ายทอดตัวบ่งชี้และค่าเป้าหมายในทุกระดับ)

### 2. การรายงานความก้าวหน้า (Communicate Progress)

การรายงานความก้าวหน้า เป็นกระบวนการหลังจากที่ได้มีการรวบรวมข้อมูลเกี่ยวกับผลการ ดำเนินงานตามแผนกลยุทธ์ภายใต้กรอบของตัวชี้วัดผลสำเร็จของการดำเนินงานในแต่ละช่วงเวลาแล้ว ผู้มี หน้าที่ในการกำกับติดตามผลจะต้องจัดทำรายงานสรุปเสนอต่อผู้บริหารให้ได้รับทราบความก้าวหน้าในการ ปฏิบัติงานเป็นระยะ รวมทั้งควรส่งข้อมูลย้อนกลับให้แก่ผู้ปฏิบัติงานที่เกี่ยวข้อง เพื่อจะช่วยให้ผู้รับผิดชอบ แต่ละระดับดำเนินการปรับปรุงแก้ไขการปฏิบัติงานหรือจัดทำแผนพัฒนาคุณภาพให้เป็นไปตามแนวทางที่ เหมาะสม

### 3. การวัดและประเมินผล (Measurement and Evaluation)

การวัดและประเมินผลจะประกอบด้วยกระบวนการย่อย 3 ขั้นตอน ได้แก่ การเก็บรวบรวมข้อมูล การวิเคราะห์และประเมินผลข้อมูล และการนำเสนอผลการประเมิน การวัดและประเมินผลจะเป็นการ ประเมินผลสำเร็จของการปฏิบัติงานตามแผนในแต่ละรอบเวลาที่กำหนด ซึ่งผลที่ได้จากการประเมินจะเป็น ข้อมูลพื้นฐานในการวางแผนกลยุทธ์ในรอบเวลาต่อไปขององค์กร

การติดตามประเมินประสิทธิภาพและประสิทธิผลของการดำเนินงานตามประเด็นยุทธศาสตร์ที่ได้ วางไว้ โดยหน่วยงานในสังกัดมหาวิทยาลัยนราธิวาสราชนครินทร์ ได้ประยุกต์ใช้รายงานการประเมินตนเอง (Self Assessment Report – SAR) เป็นเครื่องมือในการติดตามประเมินผลได้ และนำผลที่ได้รายงาน ผู้บริหารให้รับทราบต่อไป ทั้งนี้ การวัดและประเมินผล ประกอบด้วย

- 3.1 การวัดและประเมินผลตัวชี้วัดความสำเร็จ (KPI) ระดับเป้าประสงค์ที่กำหนดไว้ในแผนกลยุทธ์
- 3.2 การวัดและประเมินผลตัวชี้วัดความสำเร็จ (KPI) ระดับแผนงานโครงการหรือกิจกรรม
- 3.3 การวัดและประเมินผลตัวชี้วัดความสำเร็จ (KPI) ขององค์กรภายนอก ได้แก่

3.3.1 สำนักงานคณะกรรมการพัฒนาระบบราชการ (ก.พ.ร.)

3.3.2 สำนักงานรับรองมาตรฐานและประเมินคุณภาพการศึกษา (สมศ.)

3.3.3 สำนักงานคณะกรรมการการอุดมศึกษา (สกอ.)

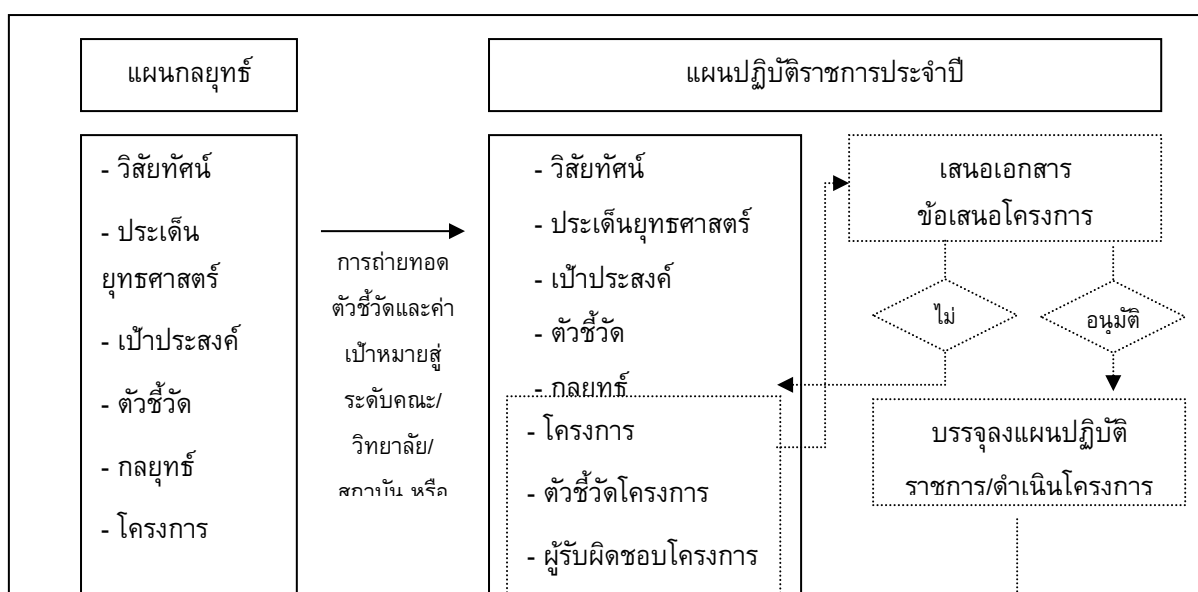
3.3.4 สำนักงานประมาณ (การวิเคราะห์ระดับความสำเร็จของการดำเนินงานจากการใช้จ่ายงบประมาณ : PART)

หมายเหตุ : การสรรหาผู้ประเมินภายในและภายนอกให้เป็นไปตามเงื่อนไขที่สำนักประเมินผลภายนอกต่าง ๆ กำหนดไว้

## 2. กรอบการกำกับ ติดตาม และประเมินผล

สำหรับกรอบการกำกับ ติดตาม และประเมินผลการปฏิบัติงานของงานหรือโครงการ และความสำเร็จขององค์กรนั้น วิทยาลัยจะจัดให้มีกลไกเพื่อควบคุมการปฏิบัติงานตามกลยุทธ์ และก่อให้เกิดการปรับปรุงอย่างต่อเนื่อง ตลอดจนการเรียนรู้ในองค์กร โดยดำเนินการเปรียบเทียบผลการปฏิบัติงาน ที่ได้จริงกับเป้าหมายที่กำหนดไว้ทั้งในรูปผลผลิต (output) และผลลัพธ์ (outcome) ทั้งนี้จะใช้รูปแบบการประเมิน 3 ลักษณะ คือ (1) การประเมินเชิงคุณลักษณะ (Qualitative Evaluation) (2) การประเมินเชิงปริมาณ (Quantitative evaluation) และ (3) การตรวจสอบโดยผู้มีส่วนได้เสีย (Stakeholders audit) นอกจากนี้จะประเมินทั้งระหว่างดำเนินโครงการ (In-process evaluation) และเมื่อเสร็จสิ้นโครงการ (Post-project evaluation) ภายใต้การบูรณาการระบบการประเมินผลจากหน่วยงานกลางต่าง ๆ ให้เป็นเอกภาพ

## 3. ขั้นตอนการกำกับ ติดตาม และประเมินผล





วิทยาลัยเกษตรและเทคโนโลยีราษีไศล มหาวิทยาลัยราษีไศลราชชนครินทร์ กำหนดกรอบและขั้นตอนการกำกับ ติดตาม และประเมิน ตั้งแต่กระบวนการถ่ายทอดแผนกลยุทธ์ระดับองค์กรสู่ระดับสาขาวิชา/ภาควิชาหรือหน่วยงานเทียบเท่า กระบวนการจัดทำแผนปฏิบัติการประจำปี และการเสนอข้อเสนอโครงการผ่านเครื่องมือต่าง ๆ ได้แก่ แผนที่ยุทธศาสตร์ แบบฟอร์มแผนปฏิบัติการประจำปี แบบฟอร์มเสนอโครงการ และแบบฟอร์มการรายงานผลการปฏิบัติโครงการหรือกิจกรรม

นอกจากนี้ วิทยาลัยยังกำหนดกลไกในการรายงานผลการปฏิบัติงาน ดังนี้

1. กำหนดให้รายงานผลการปฏิบัติโครงการหรือกิจกรรมที่ดำเนินการแล้วเสร็จภายใน 15 วันหลังเสร็จสิ้นโครงการพร้อมรูปเล่มรายงานผล

2. กำหนดให้รายงานผลการปฏิบัติโครงการหรือกิจกรรมเป็นรายเดือนทั้งโครงการที่ดำเนินการแล้วเสร็จและโครงการต่อเนื่อง ทุกวันที่ 5 ของเดือน ประกอบด้วยข้อมูล การปฏิบัติโครงการ งบประมาณ และตัวชี้วัดที่สามารถปฏิบัติได้

3. กำหนดให้รายงานผลการเบิกจ่ายทุกงบประมาณและผลผลิตเป็นรายเดือน

4. กำหนดให้มีการประเมินผลแผนปฏิบัติราชการและแผนกลยุทธ์ปีละ 1 ครั้ง

5. กำหนดให้มีการประเมินผลและรายงานผลการปฏิบัติงานตามแผนปฏิบัติราชการเป็นรายไตรมาสพร้อมรายงานผลแก่ผู้บริหาร คณะกรรมการบริหารวิทยาลัย และสภามหาวิทยาลัย

**โครงการประจำปีงบประมาณ พ.ศ.2565 วิทยาลัยเกษตรและเทคโนโลยีนราธิวาส**  
**แผนปฏิบัติการ/กิจกรรม ประจำปีงบประมาณ พ.ศ.2565 วิทยาลัยเกษตรและเทคโนโลยีนราธิวาส**  
**โครงการเพื่อการพัฒนาตามแผนกลยุทธ์**

ลำดับที่	ชื่อโครงการ	งบประมาณ	ผลผลิต	2564			2565								ผู้รับผิดชอบ	
				ต.ค	พ.ย	ธ.ค	ม.ค	ก.พ	มี.ค	เม.ย	พ.ค	มิ.ย	ก.ค	ส.ค		ก.ย
1	โครงการวันสถาปนามหาวิทยาลัยนราธิวาส ราชนครินทร์	20,000.00	เรียนฟรี 15 ปี													อ.จิตร เกื้อช่วย
2	โครงการงานวิจัยจากวิทยาลัยเกษตรและเทคโนโลยีนราธิวาสสู่ระดับชาติ	10,000.00	เรียนฟรี 15 ปี													ว่าที่ ร.ต.ณฤทธิ ไทยบุรี
3	โครงการประเมินคุณภาพสถานศึกษา วิทยาลัยเกษตรและเทคโนโลยีนราธิวาส	20,000.00	เรียนฟรี 15 ปี													ผศ.ดร.มงคล คงเสน
4	โครงการเพิ่มสมรรถนะด้านวิชาชีพของ นักเรียนทวิศึกษา ปี 2565	15,000.00	เรียนฟรี 15 ปี													อ.สุนีย์ ตรีมณี
5	โครงการจัดซื้อและซ่อมบำรุงวัสดุครุภัณฑ์ เพื่อจัดการเรียนการสอน	30,000.00	เรียนฟรี 15 ปี													อ.สุพรรณบัฏ ทวี ธรรม
6	โครงการบริหารจัดการวิชาการ	50,000.00	เรียนฟรี 15 ปี													อ.สุนีย์ ตรีมณี
7	โครงการแนะนำนักศึกษา	20,000.00	เรียนฟรี 15 ปี													อ.ธีรัตน์ ภูเบญญา พงศ์
8	โครงการพัฒนาคุณภาพนักศึกษา (อกท)	100,000.00	เรียนฟรี 15 ปี													อ.ทัศนีย์ รัตไว้

ลำดับที่	ชื่อโครงการ	งบประมาณ	ผลผลิต	2564			2565							ผู้รับผิดชอบ		
				ต.ค	พ.ย	ธ.ค	ม.ค	ก.พ	มี.ค	เม.ย	พ.ค	มิ.ย	ก.ค		ส.ค	ก.ย
9	โครงการทักษะวิชาการ (เกษตรปลายด้ามขวาน)	40,000.00	เรียนฟรี 15 ปี													อ.สุนีย์ ตรีมณี
10	โครงการพัฒนาแปลงทุเรียน 30 ไร่ เพื่อการเรียนการสอนและวิจัย (ระยะที่ 2)	20,000.00	เรียนฟรี 15 ปี													อ.ทัศนีย์ รัตไว้
11.	โครงการพัฒนาแปลงมะพร้าว 25 ไร่ เพื่อการเรียนการสอนและวิจัย (ระยะที่ 2)	20,000.00	เรียนฟรี 15 ปี													อ.สุนีย์ ตรีมณี
12.	โครงการพัฒนาฟาร์มประมงเพื่อการเรียนการสอนและวิจัย (ระยะที่ 2)	20,000.00	เรียนฟรี 15 ปี													อ.จิรัตน์ ภู่เบญญาพงศ์
13.	โครงการพัฒนาศูนย์เรียนรู้เกษตรเพาะรัก เพื่อการเรียนการสอนและวิจัย (ระยะที่ 2)	20,000.00	เรียนฟรี 15 ปี													อ.จิตร เกื้อช่วย
14	โครงการห้องปฏิบัติการเพาะเลี้ยงเนื้อเยื่อพืชและขยายพันธุ์พืช	20,000.00	เรียนฟรี 15 ปี													อ.อรพรรณ พูนทอง
15	โครงการซ่อมแซมอาคารและปรับปรุงภูมิทัศน์	40,460.00	เรียนฟรี 15 ปี													ผศ.ดร.มงคล คงเสน

ลำดับที่	ชื่อโครงการ	งบประมาณ	ผลผลิต	2564			2565								ผู้รับผิดชอบ	
				ต.ค	พ.ย	ธ.ค	ม.ค	ก.พ	มี.ค	เม.ย	พ.ค	มิ.ย	ก.ค.	ส.ค		ก.ย
16	โครงการรักษาสิงแวดล้อม	30,000.00	เรียนฟรี 15 ปี													อ.ทัศนีย์ รัตไว้
17	โครงการศึกษาดูงานในสถานประกอบการ	49,800.00	เรียนฟรี 15 ปี													อ.ทัศนีย์ รัตไว้

รายละเอียดงบประมาณจำแนกตามงบรายจ่าย

ประจำปีงบประมาณ พ.ศ. 2565

จากเงินงบประมาณแผ่นดิน

ผลผลิตวิทยาศาสตร์และเทคโนโลยี ของวิทยาลัยเกษตรและเทคโนโลยีนราธิวาส

ตัวชี้วัด	หน่วยนับ	ปี 2565 แผน (ผล)*	ปี 2566 แผน	ปี 2567 แผน	ปี 2568 แผน	ปี 2569 แผน
เชิงปริมาณ : จำนวน ผู้สำเร็จการศึกษา	คน	36 (25)	60	60	60	60
เชิงปริมาณ : จำนวน นักศึกษาเข้าใหม่	คน	60 (66)	60	60	60	60
เชิงปริมาณ : จำนวน นักศึกษาคงอยู่	คน	67 (148)	66	60	60	60
เชิงคุณภาพ : ร้อยละ ของผู้สำเร็จ การศึกษาที่จบ การศึกษาตาม มาตรฐานหลักสูตร	ร้อยละ	90 (0)	90	90	90	90
เชิงเวลา : ร้อยละของ ผู้สำเร็จการศึกษาที่ จบการศึกษาตาม หลักสูตรภายใน ระยะเวลาที่กำหนด	ร้อยละ	90 (0)	90	90	90	90

รายละเอียดงบประมาณจำแนกตามงบรายจ่าย ประจำปีงบประมาณ 2565

ผลิต : ผู้สำเร็จการศึกษาด้านวิทยาศาสตร์และเทคโนโลยี

ส่วนราชการ วิทยาลัยเกษตรและเทคโนโลยีนราธิวาส มหาวิทยาลัยนราธิวาสราชนครินทร์

รวมทั้งสิ้น	171,000.00	บาท
1. งบเงินอุดหนุน	171,000.00	บาท
1.1 เงินอุดหนุนทั่วไป	171,000.00	บาท
(1)ค่าใช้จ่ายดำเนินงาน	171,000.00	บาท
(1.1) ค่าวัสดุ	11,000.00	บาท
- ค่าวัสดุสำนักงาน	11,000.00	บาท
(1.2) ค่าสาธารณูปโภค	160,000.00	บาท
- ค่าไฟฟ้า	160,000.00	บาท



รายละเอียดงบประมาณจำแนกตามงบรายจ่าย ประจำปีงบประมาณ 2565 (รายไตรมาส)

ผลผลิต : ผู้สำเร็จการศึกษาด้านวิทยาศาสตร์และเทคโนโลยี

ส่วนราชการ วิทยาลัยเกษตรและเทคโนโลยีมหาสารคาม มหาวิทยาลัยมหาสารคามนครินทร์

งบรายจ่าย/รายการ	งบประมาณ	แผนการเบิกจ่ายรายไตรมาส			
		ไตรมาส 1	ไตรมาส 2	ไตรมาส 3	ไตรมาส 4
รวมทั้งสิ้น	171,000.00	40,000.00	40,000.00	91,000.00	-
1. งบเงินอุดหนุน	171,000.00	40,000.00	40,000.00	91,000.00	-
1.1 เงินอุดหนุนทั่วไป	171,000.00	40,000.00	40,000.00	91,000.00	-
(1) ค่าใช้จ่ายดำเนินงาน	171,000.00	40,000.00	40,000.00	91,000.00	-
(1.1) ค่าวัสดุ	11,000.00	-	-	11,000.00	-
- ค่าวัสดุสำนักงาน	11,000.00	-	-	11,000.00	-
(1.2) ค่าสาธารณูปโภค	160,000.00	40,000.00	40,000.00	80,000.00	-
- ค่าไฟฟ้า	160,000.00	40,000.00	40,000.00	80,000.00	-

ตัวชี้วัด ประสิทธิภาพการจัดทำคำของบประมาณ ประจำปีงบประมาณ พ.ศ.2565

ผลผลิตโครงการสนับสนุนการจัดการศึกษาโดยไม่เสียค่าใช้จ่าย ของวิทยาลัยเกษตรและเทคโนโลยี  
นราธิวาส

ตัวชี้วัด	หน่วยนับ	ปี 2565 แผน (ผล)*	ปี 2566 แผน	ปี 2567 แผน	ปี 2568 แผน	ปี 2569 แผน
เชิงปริมาณ : จำนวน ผู้สำเร็จการศึกษา	คน	29 (17)	29	90	100	100
เชิงปริมาณ : จำนวน นักศึกษาเข้าใหม่	คน	120 (40)	60	100	100	100
เชิงปริมาณ : จำนวน นักศึกษาคงอยู่	คน	90 (168)	90	90	90	90
เชิงคุณภาพ : ร้อยละ ของผู้สำเร็จ การศึกษาที่จบ การศึกษาตาม มาตรฐานหลักสูตร	ร้อยละ	90 (0)	90 (0)	90	90	90
เชิงเวลา : ร้อยละของ ผู้สำเร็จการศึกษาที่ จบการศึกษาตาม หลักสูตรภายใน ระยะเวลาที่กำหนด	ร้อยละ	90 (0)	90 (0)	90	90	90

รายละเอียดงบประมาณจำแนกตามงบรายจ่าย ประจำปีงบประมาณ 2565  
 โครงการสนับสนุนค่าใช้จ่ายในการจัดการศึกษาตั้งแต่ระดับอนุบาลจนจบการศึกษาขั้นพื้นฐาน  
 ส่วนราชการ วิทยาลัยเกษตรและเทคโนโลยีราษีไศล มหาวิทยาลัยราชภัฏวราชนครินทร์

รวมทั้งสิ้น	1,211,440.00	บาท
1. งบเงินอุดหนุน	1,211,440.00	บาท
1.1 เงินอุดหนุนทั่วไป	1,211,440.00	บาท
- ค่าใช้จ่ายในการจัดการศึกษาขั้นพื้นฐาน	1,211,440.00	บาท
1.1.1 สำนักงานการเรียนการสอน	797,300.00	บาท
(1) งบดำเนินงาน	797,300.00	บาท
(1.1) ค่าใช้สอย	128,130.81	บาท
- ค่าเดินทางไปราชการ	-	บาท
- ค่าจ้างเหมาบริการขนส่งนักศึกษา	30,000.00	บาท
- ค่าซ่อมแซมยานพาหนะ	56,000.00	บาท
- ค่าประกันยานพาหนะ	22,130.81	บาท
- ค่าจ้างเหมาบริการ (ทำความสะอาดและตกแต่งสถานที่)	20,000.00	บาท
(1.2) ค่าสาธารณูปโภค	228,110.00	บาท
- ค่าไฟฟ้า	190,922.40	บาท
- ค่าโทรศัพท์	3,360.00	บาท
- ค่าบริการอินเทอร์เน็ต	32,827.60	บาท
- ค่าไปรษณีย์	1,000.00	บาท
(1.3) ค่าวัสดุ	162,681.00	บาท
- ค่าน้ำมันเชื้อเพลิงและหล่อลื่น	60,000.00	บาท
- ค่าวัสดุงานอาคารและสถานที่	66,181.00	บาท
- ค่าวัสดุสำนักงาน	36,500.00	บาท
(1.4) ค่าตอบแทน ใช้สอย และวัสดุ	278,378.19	บาท
- โครงการวันสถาปนามหาวิทยาลัยราชภัฏวราชนครินทร์	-	บาท
- โครงการงานวิจัยจากวิทยาลัยเกษตรและเทคโนโลยีราษีไศลระดับชาติ	-	บาท
- โครงการประเมินคุณภาพสถานศึกษา วิทยาลัยเกษตรและเทคโนโลยีราษีไศล	20,000.00	บาท
- โครงการเพิ่มสมรรถนะด้านวิชาชีพของนักเรียนนักศึกษาปี 2565	-	บาท
- โครงการจัดซื้อและซ่อมบำรุงวัสดุครุภัณฑ์เพื่อจัดการเรียนการสอน	30,000.00	บาท
- โครงการบริหารจัดการวิชาการ	14,099.19	บาท
- โครงการแนะแนวนักศึกษา	20,000.00	บาท
- โครงการพัฒนาคุณภาพนักศึกษา (อกท)	100,000.00	บาท
- โครงการทักษะวิชาการ (เกษตรปลายดำขวาน)	38,279.00	บาท
- โครงการพัฒนาแปลงทุเรียน 30 ไร่ เพื่อการเรียนการสอนและวิจัย (ระยะที่ 2)	-	บาท
- โครงการพัฒนาแปลงมะพร้าว 25 ไร่ เพื่อการเรียนการสอนและวิจัย (ระยะที่ 2)	-	บาท
- โครงการพัฒนางานปริมประมงเพื่อการเรียนการสอนและวิจัย (ระยะที่ 2)	-	บาท
- โครงการพัฒนาศูนย์เรียนรู้เกษตรเพาะรัก เพื่อการเรียนการสอนและวิจัย (ระยะที่ 2)	-	บาท
- โครงการฝึกอบรมปฏิบัติการเพาะเลี้ยงเนื้อเยื่อพืชและขยายพันธุ์พืช	20,000.00	บาท
- โครงการซ่อมแซมอาคารและปรับปรุงภูมิทัศน์	36,000.00	บาท
1.1.2 สำนักสื่อเรียน	188,000.00	บาท
1.1.3 ค่าอุปกรณ์การเรียน	43,240.00	บาท
1.1.4 ค่าเครื่องแบบนักเรียน	93,600.00	บาท
1.1.5 ค่าใช้จ่ายกิจกรรมพัฒนาคุณภาพผู้เรียน	89,300.00	บาท
- โครงการรักษาสีเสื้อ	30,000.00	บาท
- โครงการศึกษาดูงานในสถานประกอบการ	44,800.00	บาท
- โครงการพัฒนาคุณภาพผู้เรียนด้านกีฬาสี	14,500.00	บาท

งานนโยบายและแผน วิทยาลัยเกษตรและเทคโนโลยีราษีไศล



รายละเอียดงบประมาณจำแนกตามงบรายจ่าย ประจำปีงบประมาณ 2565 (รายไตรมาส)					
โครงการสนับสนุนค่าใช้จ่ายในการจัดการศึกษาตั้งแต่ระดับอนุบาลจนจบการศึกษาขั้นพื้นฐาน					
ส่วนราชการ วิทยาลัยเกษตรและเทคโนโลยีราษีไศล มหาวิทยาลัยราชภัฏวราชนครินทร์					
งบรายจ่าย/รายการ	งบประมาณ	แผนการเบิกจ่ายรายไตรมาส			
		ไตรมาส 1	ไตรมาส 2	ไตรมาส 3	ไตรมาส 4
<b>รวมทั้งสิ้น</b>	<b>1,211,440.00</b>	<b>111,651</b>	<b>440,580</b>	<b>550,789</b>	<b>108,420</b>
<b>1. งบเงินอุดหนุน</b>	<b>1,211,440.00</b>	<b>111,651</b>	<b>440,580</b>	<b>550,789</b>	<b>108,420</b>
<b>1.1 เงินอุดหนุนทั่วไป</b>	<b>1,211,440.00</b>	<b>111,651</b>	<b>440,580</b>	<b>550,789</b>	<b>108,420</b>
- ค่าใช้จ่ายในการจัดการศึกษาขั้นพื้นฐาน	1,211,440.00	111,650.81	440,580.00	550,789.19	108,420.00
<b>1.1.1 ค่าจัดการเรียนการสอน</b>	<b>797,300.00</b>	<b>111,651</b>	<b>298,260</b>	<b>313,469</b>	<b>73,920</b>
(1) งบดำเนินงาน	797,300.00	111,651	298,260	313,469	73,920
(1.1) ค่าใช้สอย	128,130.81	37,131	16,110	74,890	-
- ค่าเดินทางไปราชการ	-	-	-	-	-
- ค่าจ้างเหมาบริการขนส่งนักศึกษา	30,000.00	-	-	30,000	-
- ค่าซ่อมแซมยานพาหนะ	56,000.00	10,000	10,000	36,000	-
- ค่าประกันยานพาหนะ	22,130.81	22,130.81	-	-	-
- ค่าจ้างเหมาบริการ (ทำความสะอาดและตกแต่งสถานที่)	20,000.00	5,000	6,110	8,890	-
(1.2) ค่าสาธารณูปโภค	228,110.00	8,400	88,600	89,600	41,510
- ค่าไฟฟ้า	190,922.40	-	80,000	80,000	30,922.40
- ค่าโทรศัพท์	3,360.00	400	600	600	1,760
- ค่าบริการอินเทอร์เน็ต	32,827.60	8,000	8,000	8,000	8,827.60
- ค่าไปรษณีย์	1,000.00	-	-	1,000	-
(1.3) ค่าวัสดุ	162,681.00	66,120	30,271	33,880	32,410
- ค่าน้ำมันเชื้อเพลิงและวัสดุสิ้น	60,000.00	20,000	20,000	20,000	-
- ค่าวัสดุงานอาคารและสถานที่	66,181.00	36,120	-	13,880	16,181
- ค่าวัสดุสำนักงาน	36,500.00	10,000	10,271	-	16,229
(1.4) ค่าตอบแทน ใช้สอย และวัสดุ	278,378.19	-	163,279	115,099	-
- โครงการวันสถาปนามหาวิทยาลัยราชภัฏวราชนครินทร์	-	-	-	-	-
- โครงการงานวิจัยจากวิทยาลัยเกษตรและเทคโนโลยีราษีไศลระดับชาติ	-	-	-	-	-
- โครงการประเมินคุณภาพสถานศึกษา วิทยาลัยเกษตรและเทคโนโลยีราษีไศล	20,000.00	-	-	20,000	-
- โครงการเพิ่มสมรรถนะด้านวิชาชีพของนักเรียนทวิศึกษา ปี 2565	-	-	-	-	-
- โครงการซ่อมบำรุงวัสดุครุภัณฑ์และจัดการเรียนการสอน	30,000.00	-	5,000	25,000	-
- โครงการบริหารจัดการวิชาการ	14,099.19	-	-	14,099.19	-
- โครงการแนะน่านักศึกษา	20,000.00	-	20,000	-	-
- โครงการพัฒนาคุณภาพนักศึกษา (อกท)	100,000.00	-	100,000	-	-
- โครงการทักษะวิชาการ (เกษตรปลายปีข้ามชาน)	38,279.00	-	38,279	-	-
- โครงการพัฒนาแปลงทุเรียน 30 ไร่ เพื่อการเรียนการสอนและวิจัย (ระยะที่ 2)	-	-	-	-	-
- โครงการพัฒนาแปลงมะพร้าว 25 ไร่ เพื่อการเรียนการสอนและวิจัย (ระยะที่ 2)	-	-	-	-	-
- โครงการพัฒนาแปลงงานประมงเพื่อการเรียนการสอนและวิจัย (ระยะที่ 2)	-	-	-	-	-
- โครงการพัฒนาศูนย์เรียนรู้เกษตรกรเพาะรัก เพื่อการเรียนการสอนและวิจัย (ระยะที่ 2)	-	-	-	-	-
- โครงการฝึกอบรมปฏิบัติการเพาะเลี้ยงเนื้อเยื่อพืชและขยายพันธุ์พืช	20,000.00	-	-	20,000	-
- โครงการซ่อมแซมอาคารและปรับปรุงภูมิทัศน์	36,000.00	-	-	36,000	-
<b>1.1.2 ค่าหนังสือเรียน</b>	<b>188,000.00</b>	<b>-</b>	<b>84,000</b>	<b>84,000</b>	<b>20,000</b>
- โครงการจัดซื้อหนังสือและทรัพยากรห้องสมุด	188,000	-	84,000	84,000	20,000
<b>1.1.3 ค่าอุปกรณ์การเรียน</b>	<b>43,240.00</b>	<b>-</b>	<b>19,320</b>	<b>23,920</b>	<b>-</b>
<b>1.1.4 ค่าเครื่องแบบนักเรียน</b>	<b>93,600.00</b>	<b>-</b>	<b>-</b>	<b>93,600</b>	<b>-</b>
<b>1.1.5 ค่าใช้จ่ายกิจกรรมพัฒนาคุณภาพผู้เรียน</b>	<b>89,300.00</b>	<b>-</b>	<b>39,000</b>	<b>35,800</b>	<b>14,500</b>
- โครงการรักษาสีสิ่งแวดล้อม	30,000.00	-	15,000	15,000	-
- โครงการศึกษาดูงานในสถานประกอบการ	44,800.00	-	24,000	20,800	-
- โครงการพัฒนาคุณภาพผู้เรียนคอมพิวเตอร์	14,500.00	-	-	-	14,500

งานนโยบายและแผน วิทยาลัยเกษตรและเทคโนโลยีราษีไศล

<b>ผลผลิต: เงินรายได้จากค่าเทอมและการจำหน่ายผลผลิตของงานฟาร์ม</b>		
เงินรายได้ที่คาดว่าจะได้รับปี งบประมาณ 2565		
(1) ค่าเทอมของนักศึกษา	210,000.00	บาท
(2) ค่าจำหน่ายปดิมน้ำมัน (แปลงพื้นที่ 48ไร่ อายุ 15ปี) (10ไร่ 10ปี) (38ไร่ 16ปี)	420,000.00	บาท
(3) ค่าจำหน่ายปดิมน้ำมัน (แปลงพื้นที่ 136ไร่ อายุ 6ปี)	748,000.00	บาท
(4) ค่าจำหน่ายปดิมน้ำมัน (แปลงพื้นที่ 215ไร่ อายุ 4ปี)	500,000.00	บาท
(5) ค่าจำหน่ายปดิมน้ำมัน (แปลงพื้นที่ 5ไร่ อายุ 4ปี)	12,500.00	บาท
(6) ค่าจำหน่ายน้ำยาพารา (แปลงรวมพื้นที่ 152ไร่ 17ปี)	1,263,156.48	บาท
(7) ค่าจำหน่ายน้ำยาพารา (แปลงรวมพื้นที่ 120ไร่ 8ปี)	600,000.00	บาท
ยอดรวม (1)+(2)+(3)+(4)+(5)+(6)+(7)	3,753,656.48	บาท
หัก ใ้สำนักงานอธิการบดี 40 % เป็นเงิน	1,501,462.59	บาท
เงินรายได้ที่ได้รับหลังหักใ้สำนักงานอธิการบดี	2,252,193.89	บาท
หัก คัดต้นทุนปดิมน้ำมัน แปลงพื้นที่ 48ไร่ 136ไร่ และ 215ไร่ (ค่าตัด 0.9บาท/กก ค่าขนส่ง 0.2บาท/กก. และค่าน้ำมัน 15%)	1,127,235.00	บาท
เงินรายได้หลังหักคัดต้นทุนปดิมน้ำมัน	1,124,958.89	บาท
หัก เงินออม 10%	112,495.89	บาท
เงินรายได้หลังหักเงินออม	1,012,463.00	บาท
(4) ยอดยกมา ณ 1 ตุลาคม 2564	965,986.87	บาท
<b>รวม เงินรายได้ที่คาดว่าจะได้รับปี งบประมาณ 2565</b>	<b>1,978,449.87</b>	<b>บาท</b>
<b>รายจ่าย</b>	<b>1,469,037.10</b>	<b>บาท</b>
<b>1 งบประมาณ</b>	<b>684,916.00</b>	<b>บาท</b>
<b>1.1 เงินเดือนพนักงานในสถาบันอุดมศึกษา</b>	<b>684,916.00</b>	<b>บาท</b>
- เงินเดือนพนักงานในสถาบันอุดมศึกษา ตำแหน่งคนงาน วุฒิ ชั้นต่ำ จำนวน 1 อัตรา	142,396.00	บาท
- ค่าตอบแทนพิเศษรายเดือนและเงินสวัสดิการสำหรับการปฏิบัติงานประจำสำนักงานในพื้นที่พิเศษ(สปพ.) 2,000 บาท	24,000.00	บาท
- ค่าจ้างลูกจ้างชั่วคราว ตำแหน่งเจ้าหน้าที่บริหารงานทั่วไป วุฒิ ป.ตรี จำนวน 1 อัตรา (รายวัน)	120,000.00	บาท
- ค่าจ้างลูกจ้างชั่วคราว ตำแหน่งเจ้าหน้าที่ธุรการฝ่ายพัฒนานักศึกษา วุฒิ ปวส. จำนวน 1 อัตรา (รายวัน)	108,000.00	บาท
- ค่าจ้างลูกจ้างชั่วคราว ตำแหน่งยามรักษาการณ์ วุฒิ ชั้นต่ำ จำนวน 2 อัตรา	148,320.00	บาท
- ค่าจ้างลูกจ้างชั่วคราวรายวัน ตำแหน่งคนงาน วุฒิ ชั้นต่ำ จำนวน 1 อัตรา	88,200.00	บาท
- ค่าครองชีพตำแหน่งยามรักษาการณ์ วุฒิ ชั้นต่ำ จำนวน 3 อัตรา	54,000.00	บาท



2 งบดำเนินงาน	784,121.10	บาท
2.1 ค่าตอบแทน	152,400.00	บาท
- ค่าตอบแทนพิเศษรายเดือนให้แก่ผู้ปฏิบัติงานในพื้นที่จังหวัดชายแดนภาคใต้ (1,500 บาท) พนักงานในสถาบันอุดมศึกษา วุฒิ ชั้นต่ำ ตำแหน่งคนงาน จำนวน 1 อัตรา	18,000.00	บาท
- เงินตอบแทนประจำตำแหน่งรักษาการหัวหน้าสำนักงานผู้อำนวยการ	134,400.00	บาท
2.2 ค่าใช้สอย	132,211.10	บาท
- เงินสมทบกองทุนพนักงานในสถาบันอุดมศึกษา 3%	4,304.00	บาท
- ค่าสมทบประกันสังคมส่วนของนายจ้าง 5% พนักงานในสถาบันอุดมศึกษา ตำแหน่งคนงาน วุฒิ ชั้นต่ำ จำนวน 1 อัตรา	6,940.00	บาท
- ค่าสมทบประกันสังคมส่วนของนายจ้าง 5% ลูกจ้างชั่วคราว ตำแหน่งเจ้าหน้าที่ วุฒิ ป.ตรี จำนวน 1 อัตรา	6,000.00	บาท
- ค่าสมทบประกันสังคมส่วนของนายจ้าง 5% ลูกจ้างชั่วคราว ตำแหน่งเจ้าหน้าที่ วุฒิ ปวส. จำนวน 1 อัตรา	5,400.00	บาท
- ค่าสมทบประกันสังคมส่วนของนายจ้าง 5% ลูกจ้างชั่วคราว ตำแหน่งยามรักษาการ วุฒิ ชั้นต่ำ จำนวน 2 อัตรา	9,360.00	บาท
- ค่าสมทบประกันสังคมส่วนของนายจ้าง 5% ลูกจ้างชั่วคราวรายวัน ตำแหน่งคนงาน วุฒิ ชั้นต่ำ จำนวน 1 อัตรา	4,404.00	บาท
- ค่าเดินทางไปราชการ (ค่าเบี้ยเลี้ยง ค่าเช่าที่พัก ค่าพาหนะ)	-	บาท
- ค่าประกันรถยนต์	85,103.10	บาท
- เงินสมทบกองทุนเงินทดแทนประจำปี	10,700.00	บาท
- ค่าซ่อมแซมยานพาหนะ	-	บาท
2.3 ค่าวัสดุ	0.00	บาท
- ค่าวัสดุการศึกษา	-	บาท
- ค่าวัสดุสำนักงาน	-	บาท
- ค่าวัสดุงานปีงานงานครัว	-	บาท
- ค่าวัสดุเชื้อเพลิงและหล่อลื่น	-	บาท
2.4 ค่าสาธารณูปโภค	120,000.00	บาท
- ค่าไฟฟ้า	120,000.00	บาท
- ค่าโทรศัพท์	-	บาท
- ค่าไปรษณีย์	-	บาท
2.5 ค่าตอบแทน ใช้สอยและวัสดุ	379,510.00	บาท
- โครงการพัฒนาทักษะภาษาอังกฤษ	28,000.00	บาท
- โครงการพัฒนาบุคลากรสายราชการเพื่อรองรับการเปิดหลักสูตรใหม่และทดแทนการเกษียณอายุราชการ มหาวิทยาลัย นราธิวาสราชนครินทร์	16,410.00	บาท
- โครงการซ่อมบำรุงยานพาหนะเลขทะเบียน กค - 328 นธ.	135,100.00	บาท
- โครงการฝึกสหกิจศึกษาด้านเทคโนโลยีการเกษตร ณ เขต อาราวา ประเทศอิสราเอล รุ่นที่ 6	200,000.00	บาท
3 งบลงทุน	-	บาท
4 สำรองจ่าย	0	บาท



รายละเอียดงบประมาณจำแนกตามงบรายจ่าย ประจำปีงบประมาณ 2565 (รายไตรมาส)					
ผลผลิต : เงินรายได้จากค่าเทอมและการจำหน่ายผลผลิตของงานฟาร์ม					
ส่วนราชการ วิทยาลัยเกษตรและเทคโนโลยีนครราชสีมา มหาวิทยาลัยนครราชสีมาราชชนินทร์					
งบรายจ่าย/รายการ	งบประมาณ	แผนการเบิกจ่ายรายไตรมาส			
		ไตรมาส 1	ไตรมาส 2	ไตรมาส 3	ไตรมาส 4
<b>รวมทั้งสิ้น</b>	<b>1,469,037.10</b>	<b>315,516.00</b>	<b>441,309.10</b>	<b>221,106.00</b>	<b>491,106.00</b>
<b>1 งบบุคลากร</b>	<b>684,916.00</b>	<b>171,229.00</b>	<b>171,229.00</b>	<b>171,229.00</b>	<b>171,229.00</b>
<b>1.1 เงินเดือนพนักงานในสถาบันอุดมศึกษา</b>	<b>684,916.00</b>	<b>171,229.00</b>	<b>171,229.00</b>	<b>171,229.00</b>	<b>171,229.00</b>
- เงินเดือนพนักงานในสถาบันอุดมศึกษา ตำแหน่งคนงาน วุฒิ ขั้นต่ำ จำนวน 1 อัตรา	142,396.00	35,599.00	35,599.00	35,599.00	35,599.00
- ค่าตอบแทนพิเศษรายเดือนและเงินสวัสดิการสำหรับการปฏิบัติงานประจำสำนักงานในพื้นที่พิเศษ(สปพ.) 2,000 บาท	24,000.00	6,000.00	6,000.00	6,000.00	6,000.00
- ค่าจ้างลูกจ้างชั่วคราว ตำแหน่งเจ้าหน้าที่บริหารงานทั่วไป วุฒิ ป.ตรี จำนวน 1 อัตรา (รายวัน)	120,000.00	30,000.00	30,000.00	30,000.00	30,000.00
- ค่าจ้างลูกจ้างชั่วคราว ตำแหน่งเจ้าหน้าที่ธุรการฝ่ายพัฒนานักศึกษา วุฒิ ปวส. จำนวน 1 อัตรา (รายวัน)	108,000.00	27,000.00	27,000.00	27,000.00	27,000.00
- ค่าจ้างลูกจ้างชั่วคราว ตำแหน่งยามรักษาการณ์ วุฒิ ขั้นต่ำ จำนวน 2 อัตรา	148,320.00	37,080.00	37,080.00	37,080.00	37,080.00
- ค่าจ้างลูกจ้างชั่วคราวรายวัน ตำแหน่งคนงาน วุฒิ ขั้นต่ำ จำนวน 1 อัตรา	88,200.00	22,050.00	22,050.00	22,050.00	22,050.00
- ค่าครองชีพตำแหน่งยามรักษาการณ์ วุฒิ ขั้นต่ำ จำนวน 3 อัตรา	54,000.00	13,500.00	13,500.00	13,500.00	13,500.00
<b>2 งบดำเนินงาน</b>	<b>784,121.10</b>	<b>144,287.00</b>	<b>270,080.10</b>	<b>49,877.00</b>	<b>319,877.00</b>
<b>2.1 ค่าตอบแทน</b>	<b>152,400.00</b>	<b>38,100.00</b>	<b>38,100.00</b>	<b>38,100.00</b>	<b>38,100.00</b>
- ค่าตอบแทนพิเศษรายเดือนให้แก่ผู้ปฏิบัติงานในพื้นที่จังหวัดชายแดนภาคใต้ (1,500 บาท) พนักงานในสถาบันอุดมศึกษา วุฒิ ขั้นต่ำ ตำแหน่งคนงาน จำนวน 1 อัตรา	18,000.00	4,500.00	4,500.00	4,500.00	4,500.00
- เงินตอบแทนประจำตำแหน่งรักษาการหัวหน้าสำนักงานผู้อำนวยการ	134,400.00	33,600.00	33,600.00	33,600.00	33,600.00
<b>2.2 ค่าไปสอย</b>	<b>132,211.10</b>	<b>11,777.00</b>	<b>96,880.10</b>	<b>11,777.00</b>	<b>11,777.00</b>
- เงินสมทบกองทุนพนักงานในสถาบันอุดมศึกษา 3%	4,304.00	1,076.00	1,076.00	1,076.00	1,076.00
- ค่าสมทบประกันสังคมส่วนของนายจ้าง 5% พนักงานในสถาบันอุดมศึกษา ตำแหน่งคนงาน วุฒิ ขั้นต่ำ จำนวน 1 อัตรา	6,940.00	1,735.00	1,735.00	1,735.00	1,735.00
- ค่าสมทบประกันสังคมส่วนของนายจ้าง 5% ลูกจ้างชั่วคราว ตำแหน่งเจ้าหน้าที่ วุฒิ ป.ตรี จำนวน 1 อัตรา	6,000.00	1,500.00	1,500.00	1,500.00	1,500.00
- ค่าสมทบประกันสังคมส่วนของนายจ้าง 5% ลูกจ้างชั่วคราว ตำแหน่งเจ้าหน้าที่ วุฒิ ปวส. จำนวน 1 อัตรา	5,400.00	1,350.00	1,350.00	1,350.00	1,350.00
- ค่าสมทบประกันสังคมส่วนของนายจ้าง 5% ลูกจ้างชั่วคราว ตำแหน่งยามรักษาการณ์ วุฒิ ขั้นต่ำ จำนวน 2 อัตรา	9,360.00	2,340.00	2,340.00	2,340.00	2,340.00
- ค่าสมทบประกันสังคมส่วนของนายจ้าง 5% ลูกจ้างชั่วคราวรายวัน ตำแหน่งคนงาน วุฒิ ขั้นต่ำ จำนวน 1 อัตรา	4,404.00	1,101.00	1,101.00	1,101.00	1,101.00
- ค่าเดินทางไปราชการ (ค่าเบี้ยเลี้ยง ค่าเช่าที่พัก ค่าพาหนะ)	-	-	-	-	-
- ค่าประกันรถยนต์	85,103.10	-	85,103.10	-	-
- เงินสมทบกองทุนเงินทดแทนประจำปี	10,700.00	2,675.00	2,675.00	2,675.00	2,675.00
- ค่าซ่อมแซมยานพาหนะ	-	-	-	-	-
<b>2.3 ค่าวัสดุ</b>	<b>0.00</b>				
- ค่าวัสดุการศึกษา	-				
- ค่าวัสดุสำนักงาน	-				
- ค่าวัสดุงานปทานุกรม	-				
- ค่าวัสดุเชื้อเพลิงและหล่อลื่น	-				
<b>2.4 ค่าสาธารณูปโภค</b>	<b>120,000.00</b>	<b>50,000.00</b>			<b>70,000.00</b>
- ค่าไฟฟ้า	120,000.00	50,000.00			70,000.00
- ค่าโทรศัพท์	-				
- ค่าประปา	-				
<b>2.5 ค่าตอบแทน ไปสอยและวัสดุ</b>	<b>379,510.00</b>	<b>44,410.00</b>	<b>135,100.00</b>		<b>200,000.00</b>
- โครงการพัฒนาทักษะภาษาอังกฤษ	28,000.00	28,000.00			
- โครงการพัฒนาบุคลากรสายวิชาการเพื่อรองรับการเปิดหลักสูตรใหม่และทดแทนการเกษียณอายุราชการ มหาวิทยาลัยนครราชสีมาราชชนินทร์	16,410.00	16,410.00			
- โครงการซ่อมบำรุงยานพาหนะเลขทะเบียน กค - 328 นธ.	135,100.00		135,100.00		
- โครงการฝึกสหกิจศึกษาด้านเทคโนโลยีการเกษตร ณ เขต อาราวา ประเทศอิสราเอล วันที่ 6	200,000.00				200,000.00
<b>3 งบลงทุน</b>	<b>-</b>				
<b>5 สำรองจ่าย</b>	<b>0</b>				