



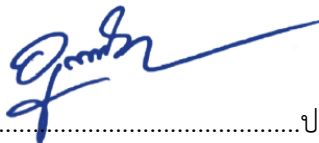
รายงานผลการประเมินคุณภาพการศึกษาภายใน
ระดับคณะ ตามเกณฑ์การประเมิน CUPT QA
ประจำปีการศึกษา 2565

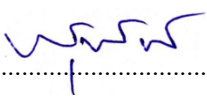
รายนามคณะกรรมการประเมิน

- | | |
|---|------------------|
| 1. ผู้ช่วยศาสตราจารย์ ดร.อนุวัต สงสม | ประธานกรรมการ |
| 2. ผู้ช่วยศาสตราจารย์ ดร.ปรุหงษ์ มะยะเฉียว | กรรมการ |
| 3. ผู้ช่วยศาสตราจารย์ ดร.จักรพันธ์ พิชญพิพัฒน์กุล | กรรมการ |
| 4. นางสาวพัชรี มุดอ | เลขานุการ |
| 5. นางสาวอัมพร ไตรรัตน์ | ผู้ช่วยเลขานุการ |

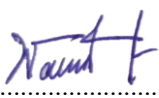
วิทยาลัยเกษตรและเทคโนโลยีธนบุรี
มหาวิทยาลัยธนบุรีราชบัณฑิต
วันที่ประเมิน : วันที่ 5-6 ตุลาคม 2566


รายนามคณะกรรมการประเมินคุณภาพการศึกษาภายใน ระดับคณะ
ตามเกณฑ์ประเมิน CUPT QA ประจำปีการศึกษา 2565
วิทยาลัยเกษตรและเทคโนโลยีในราชิวาส มหาวิทยาลัยนราธิวาสราชนครินทร์
ระหว่างวันที่ 5-6 ตุลาคม 2565


ลงชื่อ.....ประธานกรรมการ
(ผู้ช่วยศาสตราจารย์ ดร.อนวัต สงสม)


ลงชื่อ.....กรรมการ
(ผู้ช่วยศาสตราจารย์ ดร.ปรุพท์ มะยะเฉี่ยว)


ลงชื่อ.....กรรมการ
(ผู้ช่วยศาสตราจารย์ ดร.จักรพันธ์ พิชญพิพัฒน์กุล)


ลงชื่อ.....เลขานุการ
(นางสาวพัชรี มุดอ)


ลงชื่อ.....ผู้ช่วยเลขานุการ
(นางสาวอัมพร ไตรรัตน์)

บทสรุปสำหรับผู้บริหาร

ในปีการศึกษา 2565 คณะกรรมการประเมินคุณภาพการศึกษาภายใน ระดับคณะ ได้ดำเนินการตรวจประเมินคุณภาพภายใน ระดับคณะ ในวันที่ 5-6 ตุลาคม 2566 โดยวิทยาลัยเกษตรและเทคโนโลยีราษีไศล ใช้เกณฑ์ประกันคุณภาพการศึกษา ระดับคณะ ตามแนวทางของ CUPT QA ประกอบด้วยตัวบ่งชี้หลัก จำนวน 13 ตัวบ่งชี้ และตัวบ่งชี้เลือก จำนวน 3 ตัวบ่งชี้ และมีผลการประเมินคุณภาพการศึกษาภายในตามเกณฑ์ CUPT QA จำนวน 13 ตัวบ่งชี้หลัก และ 3 ตัวบ่งชี้เลือก โดยพิจารณาแยกตามตัวบ่งชี้ ดังนี้

ผลการประเมินตัวบ่งชี้หลัก จำนวน 13 ตัวบ่งชี้ เมื่อพิจารณาเป็นรายตัวบ่งชี้ ปรากฏว่า

คะแนนระดับ 3 มีจำนวน.....13.....ตัวบ่งชี้ คือ

- ตัวบ่งชี้ C.1 การรับและการสำเร็จการศึกษาของนักศึกษา
- ตัวบ่งชี้ C.2 การได้งานทำของบัณฑิต หรือการใช้ประโยชน์ในการประกอบวิชาชีพ
- ตัวบ่งชี้ C.3 คุณภาพบัณฑิต
- ตัวบ่งชี้ C.4 ผลงานของผู้เรียน
- ตัวบ่งชี้ C.5 คุณสมบัตินักเรียน
- ตัวบ่งชี้ C.6 ผลงานวิชาการของอาจารย์ประจำและนักวิจัย
- ตัวบ่งชี้ C.7 การกำกับมาตรฐานหลักสูตร
- ตัวบ่งชี้ C.8 การปฏิบัติตามบทบาทหน้าที่ของผู้บริหารคณะ
 - C.8.1 การปฏิบัติตามบทบาทหน้าที่ของกรรมการประจำคณะ
 - C.8.2 การปฏิบัติตามบทบาทหน้าที่ของผู้บริหารคณะ
- ตัวบ่งชี้ C.9 ผลการบริหารและจัดการของผู้บริหารคณะ
- ตัวบ่งชี้ C.10 บุคลากรได้รับการพัฒนา
- ตัวบ่งชี้ C.11 ข้อมูลป้อนกลับจากผู้มีส่วนได้ส่วนเสีย
- ตัวบ่งชี้ C.12 การบริการวิชาการแก่สังคมของคณะ
- ตัวบ่งชี้ C.13 การส่งเสริมสนับสนุนศิลปะและวัฒนธรรม

ผลการประเมินตัวบ่งชี้เลือก จำนวน 3 ตัวบ่งชี้ เมื่อพิจารณาเป็นรายตัวบ่งชี้ ปรากฏว่า

คะแนนระดับ 3 มีจำนวน....3.....ตัวบ่งชี้ คือ

- ตัวบ่งชี้ S.1 จำนวนเงินสนับสนุนงานวิจัยและงานสร้างสรรค์
- ตัวบ่งชี้ S.2 การเข้าสู่สากลมุ่งเน้นอาเซียนของนักศึกษาและอาจารย์
- ตัวบ่งชี้ S.3 วิจัยใช้ประโยชน์ในชุมชน

จุดแข็ง

1. ผู้บริหารวิทยาลัยฯ มีแผนงานและแนวทางเชิงกลยุทธ์ในการใช้ประโยชน์พื้นที่ รวมถึงการพัฒนาหลักสูตรระยะสั้น
2. วิทยาลัยฯ มีทรัพยากรเชิงพื้นที่ รองรับการพัฒนาที่สอดคล้องกับบริบทชุมชน และทิศทางของมหาวิทยาลัย
3. วิทยาลัยฯ สามารถจัดการเรียนการสอนได้ทั้งในระดับ ปวช. ปวส. และปริญญาตรี รองรับความต้องการของกลุ่มผู้เรียน
4. นักศึกษาบางส่วนของวิทยาลัยฯ มีศักยภาพในการไปฝึกสหกิจศึกษาในต่างๆ ประเทศ
5. บุคลากรของวิทยาลัยฯ มีความพร้อมในการพัฒนาตนเอง เพื่อรองรับการพัฒนาประสิทธิภาพในการทำงาน

แนวทางการพัฒนา

1. การทบทวนค่าเป้าหมายเชิงคุณภาพ ที่เชื่อมโยงกับเอกลักษณ์ อัตลักษณ์ และวิสัยทัศน์ของวิทยาลัยฯ ตามโครงสร้างองค์กร
2. ทบทวนมาตรการ หรือแสวงหาแนวทางใหม่ๆ ในการดำเนินการด้านการรับนักศึกษาใหม่ การดูแลอัตราการคงอยู่ของนักศึกษา และการได้งานทำที่ตรงสาขา รวมถึงการประกอบอาชีพอิสระ
3. การเพิ่มทางเลือกในการแสวงหารายได้อื่นๆ ที่นอกเหนือจากค่าธรรมเนียมการศึกษา เช่น การใช้ประโยชน์จากพื้นที่ การเปิดสอนหลักสูตร Pre-degree, Non-degree เป็นต้น
4. วิทยาลัยฯ อาจมีการจัดตั้งศูนย์วิจัยหรือหน่วยวิจัยเฉพาะทาง ที่สอดคล้องกับบริบทของวิทยาลัยฯ เพื่อจัดเตรียมข้อเสนอโครงการวิจัย รองรับการลงทุนจากแหล่งทุนภายนอก รวมถึงการจัดกิจกรรม/โครงการต่างๆ เพื่อสนับสนุนการแลกเปลี่ยนความรู้ และการสร้างสรรค์ผลงานวิจัยของบุคลากร
5. การจัดการความรู้ (KM) ระหว่างบุคลากรที่มีศักยภาพด้านการลงทุนวิจัยจากแหล่งภายนอก การสร้างสรรค์ผลงานระดับนานาชาติ และการบริการวิชาการ เพื่อเป็นแนวทางให้กับบุคลากรอื่นๆ ในวิทยาลัย
6. การนำผลงานด้านการบริการวิชาการไปปรับใช้เพื่อเข้าสู่ตำแหน่งทางวิชาการ ซึ่งเกณฑ์ล่าสุดในการเข้าสู่ตำแหน่งทางวิชาการ มีทางเลือกให้สามารถนำผลงานประเภทการบริการวิชาการไปทดแทนงานวิจัยได้
7. การนำข้อมูลป้อนกลับจากผู้มีส่วนได้ส่วนเสียมาวิเคราะห์ และนำไปใช้ประโยชน์ในการบริหารจัดการอย่างเป็นระบบ

ข้อเสนอแนะการจัดทำรายงานการประเมินตนเอง

1. การนำเสนอข้อมูลในรายงานที่สะท้อน Work Process หรือ QA Practice
2. การวิเคราะห์ประสิทธิภาพและประสิทธิผลของระบบและกลไกที่ใช้อยู่ตามตัวบ่งชี้ต่างๆ เทียบกับค่าเป้าหมาย และเชื่อมโยงกับวิสัยทัศน์ในโครงสร้างองค์กร เพื่อจะได้ทราบจุดที่จำเป็นต้องพัฒนา และนำพาองค์กรไปสู่วิสัยทัศน์ที่กำหนดไว้

**รายงานผลการประเมินคุณภาพการศึกษาภายใน ระดับคณะ
วิทยาลัยเกษตรและเทคโนโลยีราษีไศล มหาวิทยาลัยราษีไศลราชชนรินทร์**

รายงานฉบับนี้แสดงผลการประเมินคุณภาพการศึกษาภายใน ระดับคณะ ของวิทยาลัยเกษตรและเทคโนโลยีราษีไศล มหาวิทยาลัยราษีไศลราชชนรินทร์ ระหว่างวันที่ 5-6 ตุลาคม 2566 โดยรายงานผลการประเมินระดับคณะนี้ ตั้งอยู่บน ข้อมูลที่หลักสูตรได้จัดเตรียม รวมถึงเอกสารการประเมินตนเอง การตรวจยืนยันเอกสาร ณ สถานที่ดำเนินงาน และการ สัมภาษณ์ผู้มีส่วนได้ส่วนเสีย ที่ประกอบด้วย ตัวแทนผู้บริหาร หัวหน้าสาขา คณะกรรมการประจำคณะ อาจารย์ เจ้าหน้าที่ สายสนับสนุน นักศึกษาปัจจุบัน ศิษย์เก่า ผู้ใช้บัณฑิต และผู้ใช้บริการ/ชุมชน การประเมินนี้ดำเนินการภายใต้การประเมิน คุณภาพในระบบประกันคุณภาพการศึกษา CUPT QA ระดับคณะ ด้วยตัวบ่งชี้หลัก 13 ตัวบ่งชี้ และตัวบ่งชี้เลือก 3 ตัวบ่งชี้ ซึ่งประเมินด้วยระดับ 7 ระดับ โดยผลการประเมินตามตัวบ่งชี้หลักและตัวบ่งชี้เลือก มีดังนี้

ตัวบ่งชี้	ระดับคะแนน	หมายเหตุ
ตัวบ่งชี้หลัก		
C.1 การรับและการสำเร็จการศึกษาของนักศึกษา	3	
C.2 การดำเนินงานของบัณฑิต หรือการใช้ประโยชน์ในการประกอบวิชาชีพ	3	
C.3 คุณภาพบัณฑิต	3	
C.4 ผลงานของผู้เรียน	3	
C.5 คุณสมบัตินักศึกษา	3	
C.6 ผลงานวิชาการของอาจารย์ประจำและนักวิจัย	3	
C.7 การกำกับมาตรฐานหลักสูตร	3	
C.8 การปฏิบัติตามบทบาทหน้าที่ของผู้บริหารคณะ		
C.8.1 การปฏิบัติตามบทบาทหน้าที่ของกรรมการประจำคณะ	3	
C.8.2 การปฏิบัติตามบทบาทหน้าที่ของผู้บริหารคณะ	3	
C.9 ผลการบริหารและจัดการของผู้บริหารคณะ	3	
C.10 บุคลากรได้รับการพัฒนา	3	
C.11 ข้อมูลป้อนกลับจากผู้มีส่วนได้ส่วนเสีย	3	
C.12 การบริการวิชาการแก่สังคมของคณะ	3	
C.13 การส่งเสริมสนับสนุนศิลปะและวัฒนธรรม	3	
ตัวบ่งชี้เลือก		
S.1 จำนวนเงินสนับสนุนงานวิจัยและงานสร้างสรรค์	3	
S.2 การเข้าสู่สากลุ่มเน้นอาเซียนของนักศึกษาและอาจารย์	3	
S.3 วิจัยใช้ประโยชน์ในชุมชน	3	

จุดแข็ง และเรื่องที่สามารถปรับปรุงได้

วิทยาลัยเกษตรและเทคโนโลยีนครราชสีมา มหาวิทยาลัยนครราชสีมาชนครินทร์ ได้ดำเนินการประกันคุณภาพตามแนวทางการประเมินคุณภาพในระบบประกันคุณภาพการศึกษา CUPT QA ระดับคณะ ด้วยโครงร่างองค์กร ตัวบ่งชี้หลัก 13 ตัวบ่งชี้ และตัวบ่งชี้เลือกอย่างน้อย 3 ตัวบ่งชี้ โดยผลการดำเนินงานของคณะ จุดแข็ง และเรื่องที่สามารถปรับปรุงได้ เป็นดังนี้

ตัวบ่งชี้	Strengths จุดแข็ง	Areas for Improvement เรื่องที่สามารถปรับปรุงได้
โครงร่างองค์กร		
P.1 ลักษณะขององค์กร	จากการสัมภาษณ์ผู้บริหารพบว่า วิทยาลัยฯ มีการกำหนดอัตลักษณ์ เอกลักษณ์ รวมถึงคุณลักษณะบัณฑิตที่พึงประสงค์ และอยู่ระหว่างการทบทวนวิสัยทัศน์ของวิทยาลัยฯ ให้สอดคล้องกับการปรับเปลี่ยนวิสัยทัศน์ของมหาวิทยาลัย โดยเฉพาะประเด็นที่เกี่ยวข้องกับ “นวัตกรรม” “การเข้าถึงชุมชน” และ “ชุมชนเข้าถึง”	<ul style="list-style-type: none"> - การทบทวนโครงร่างองค์กร ให้สอดคล้องกับการปรับเปลี่ยนวิสัยทัศน์ของมหาวิทยาลัย บริบทของสภาพแวดล้อม ความเสี่ยงและความท้าทายเชิงกลยุทธ์ - การกำหนดนิยามคำสำคัญที่ปรากฏในวิสัยทัศน์ของวิทยาลัยฯ และรายละเอียดอื่นๆ ในโครงร่างองค์กร เพื่อความเข้าใจตรงกัน ก่อนการถ่ายทอดสู่การปฏิบัติ การติดตามและประเมินผล ตามลำดับ
P.2 สภาวะการณ์ขององค์กร		<ul style="list-style-type: none"> - ทบทวนการกำหนดค่าเป้าหมายทั้งเชิงปริมาณและเชิงคุณภาพ รวมถึงนิยามตัวบ่งชี้ให้เชื่อมโยงกับการบรรลุวิสัยทัศน์ในโครงร่างองค์กร (OPs) - ความเป็นรูปธรรมในการนำข้อมูลและแนวปฏิบัติของคู่เทียบมาปรับใช้ เพื่อประกอบการวางแผน และพัฒนาการดำเนินงานของวิทยาลัย
ตัวบ่งชี้หลัก		
C.1 การรับและการสำเร็จการศึกษาของนักศึกษา	วิทยาลัยฯ ตระหนักถึงจำนวนผู้เรียนและอัตราการคงอยู่ของนักศึกษา ที่ไม่เป็นไปตามแผน โดยมีการจัดโครงการที่หลากหลาย ระบบการติดตามผู้เรียน และการปรับปรุงหลักสูตรเป็นเขตรวัตกรรม	<ul style="list-style-type: none"> - การประเมินประสิทธิภาพและประสิทธิผลของโครงการที่เกี่ยวข้องทั้งการรับ การคงอยู่ และสำเร็จการศึกษา กรณีกลยุทธ์หรือวิธีการที่ใช้อยู่ยังไม่บรรลุเป้าหมาย อาจจะต้องหากลยุทธ์หรือวิธีการ รวมถึงรูปแบบการทำงานใหม่ๆ ที่แตกต่างไปจากเดิม

ตัวบ่งชี้	Strengths จุดแข็ง	Areas for Improvement เรื่องที่สามารถปรับปรุงได้
		<ul style="list-style-type: none"> - การเพิ่มทางเลือกในการหารายได้ทดแทน ค่าธรรมเนียมการศึกษาที่มีแนวโน้มลดลง จากการเปิดสอนหลักสูตรระยะสั้น หลักสูตร Pre-degree และ Non-degree
C.2 การดำเนินงานของบัณฑิต หรือการใช้ประโยชน์ในการประกอบวิชาชีพ	<p>วิทยาลัยฯ มีระบบในการเก็บข้อมูลเกี่ยวกับการปฏิบัติงานของบัณฑิต และนำข้อมูลจากการสำรวจมาวิเคราะห์เพื่อนำมาใช้ประโยชน์ในการกำกับติดตาม รวมถึงมาตรการดำเนินงานต่างๆ ให้บัณฑิตมีอัตราการการทำงานที่สูงขึ้น</p>	<ul style="list-style-type: none"> - การขยายนิยามการปฏิบัติงานทำให้ครอบคลุมถึงการใช้ความรู้ให้เกิดประโยชน์ในการประกอบอาชีพ หรือการประกอบอาชีพอิสระ - ทบทวนมาตรการหรือแนวทางการดำเนินงาน เช่น การปรับรูปแบบการฝึกสหกิจศึกษา/วิชาชีพ การสร้างเครือข่ายความร่วมมือกับองค์กรหรือหน่วยงานต่างๆ โดยเฉพาะสถานที่ซึ่งมีศิษย์เก่าทำงานอยู่ หรือสถานที่ฝึกปฏิบัติต่างๆ เพื่อเพิ่มสัดส่วนการได้งานทำของบัณฑิต เพราะอัตราการปฏิบัติงานที่สูง อาจใช้เป็นจุดขายในการประชาสัมพันธ์หลักสูตร
C.3 คุณภาพบัณฑิต	<p>จากการสัมภาษณ์ พบว่า ในภาพรวมบัณฑิตมีทักษะทางสังคมและสมรรถนะด้านภาษา และสมรรถนะการทำงาน อยู่ในระดับที่ผู้ใช้บัณฑิตพึงพอใจ</p>	<ul style="list-style-type: none"> - การสำรวจข้อมูลเชิงคุณภาพเพื่อเป็นสารสนเทศ สำหรับการพัฒนาคุณภาพบัณฑิต และเพิ่มโอกาสการปฏิบัติงาน - การประเมินคุณภาพบัณฑิต ต้องสอดคล้องกับ PLOs ของหลักสูตร และสอดคล้องกับอัตลักษณ์ และเอกลักษณ์ของวิทยาลัยฯ - การสร้างเครือข่ายความร่วมมือกับหน่วยงานหรือองค์กรภายนอก รองรับการพัฒนาศักยภาพการทำงานของผู้เรียน
C.4 ผลงานของผู้เรียน	<p>วิทยาลัยฯ มีระบบและกลไกที่มีส่วนสนับสนุนให้นักศึกษาสร้างสรรค์ผลงาน ทั้งในลักษณะของโครงการ สิ่งประดิษฐ์ และงานวิจัย</p>	<ul style="list-style-type: none"> - การทบทวนค่าเป้าหมายของจำนวนผลงานที่สูงกว่าเดิม ควรเป็นเป้าหมายที่ท้าทายและมีแนวโน้มการเพิ่มขึ้นในแต่ละปี - การวิเคราะห์ความเชื่อมโยงระหว่างผลงานกับ program outcomes หรือ PLOs

ตัวบ่งชี้	Strengths จุดแข็ง	Areas for Improvement เรื่องที่สามารถปรับปรุงได้
		<ul style="list-style-type: none"> - การจัดการความรู้เพื่อนำปัจจัยแห่งความสำเร็จไปประยุกต์ใช้ร่วมกันระหว่างอาจารย์ที่สามารถสร้างสรรค์ผลงานของนักศึกษาได้ กับอาจารย์ท่านอื่นๆ - การเพิ่มศักยภาพของเครือข่าย หรือหน่วยงานที่เป็นคู่ความร่วมมือ เพื่อเป็นเวทีในการนำเสนอผลงาน การแข่งขัน และประกวดต่างๆ ที่เชื่อมโยงกับบริบทของศาสตร์และบริบทของวิทยาลัยฯ
C.5 คุณสมบัติของอาจารย์	อาจารย์ของวิทยาลัยฯ บางส่วนมีศักยภาพในการสร้างสรรค์ผลงานวิจัยและบริการวิชาการ	<ul style="list-style-type: none"> - ทบทวนการกำหนดเป้าหมายที่ครอบคลุมคุณสมบัตินิยามของตัวบ่งชี้ให้ครอบคลุมทั้งสมรรถนะด้านการสอน วิจัยและบริการวิชาการ - การนำผลจากการวิเคราะห์ค่า FTEs มาปรับใช้ประโยชน์ ในการจัดสรรภาระงาน และการบริหารอัตรากำลัง
C.6 ผลงานวิชาการของอาจารย์ประจำและนักวิจัย	วิทยาลัยฯ มีระบบและกลไกที่รองรับการสร้างสรรค์ผลงานทางวิชาการทั้งระดับชาติและนานาชาติ	<ul style="list-style-type: none"> - การวิเคราะห์ว่าผลงานที่เกิดขึ้น เกิดจากอาจารย์ทุกๆ คน หรือเกิดจากอาจารย์แค่บางกลุ่ม ทั้งนี้ เพื่อให้ทุกคนได้มีการพัฒนาตนเองไปพร้อมๆ กัน - การแลกเปลี่ยนเรียนรู้ หรือการจัดการความรู้ (KM) เพื่อแชร์ประสบการณ์จากอาจารย์ที่สามารถสร้างสรรค์ผลงานวิจัย กับอาจารย์อื่นๆ ในวิทยาลัยฯ เพื่อให้จำนวนผลงานในภาพรวมเป็นไปตามเป้าหมายที่กำหนดไว้ - การผลักดันให้อาจารย์ที่มีผลงานทางวิชาการมีการเผยแพร่ผลงานที่สอดคล้องกับเกณฑ์การเข้าสู่ตำแหน่งทางวิชาการ เพื่อให้คณะมี

ตัวบ่งชี้	Strengths จุดแข็ง	Areas for Improvement เรื่องที่สามารถปรับปรุงได้
		สัดส่วนของอาจารย์ที่ดำรงตำแหน่งทางวิชาการที่สูงขึ้น
C.7 การกำกับมาตรฐานหลักสูตร	หลักสูตรของวิทยาลัยฯ เป็นไปตามเกณฑ์มาตรฐานของ อว. และมีกระบวนการกำกับติดตามที่ชัดเจน	<ul style="list-style-type: none"> - การทวนสอบการดำเนินงานของหลักสูตร โดยเฉพาะด้านการประเมินผู้เรียนเพื่อสะท้อนการบรรลุตาม PLOs ที่กำหนดไว้ - การกำหนดคู่เทียบ และเรียนรู้แนวปฏิบัติที่ดีของคู่เทียบ เพื่อนำมาปรับใช้ให้ผลการดำเนินงานของหลักสูตรดียิ่งขึ้น
C.8.1 การปฏิบัติตามบทบาทหน้าที่ของกรรมการประจำคณะ	กรรมการประจำวิทยาลัยฯ ปฏิบัติภารกิจครบถ้วนตามข้อกำหนด และมีการดำเนินงานภายใต้หลักธรรมาภิบาล	- ระบบการประเมินตนเองของกรรมการประจำวิทยาลัยฯ ทั้งการประเมินเชิงปริมาณและเชิงคุณภาพ เพื่อให้ได้สารสนเทศประกอบการกำหนดแนวทางการบริหารจัดการวิทยาลัยฯ ให้เป็นไปตามเป้าหมายในโครงสร้างองค์การ
C.8.2 การปฏิบัติตามบทบาทหน้าที่ของผู้บริหารคณะ	วิทยาลัยฯ มีการจัดทำแผนยุทธศาสตร์ แผนกลยุทธ์และแผนปฏิบัติการตามพันธกิจหลัก รวมถึงประเด็นการบริหารความเสี่ยง และการจัดการความรู้	การทวนสอบหรือการประเมินว่าการบริหารของวิทยาลัยฯ ตอบสนองต่อความคาดหวังของผู้มีส่วนได้ส่วนเสีย และผลักดันการบรรลุวิสัยทัศน์ตามโครงสร้างองค์การ
C.9 ผลการบริหารและจัดการของผู้บริหารคณะ	จากการสัมภาษณ์ผู้บริหารของวิทยาลัยฯ พบว่ามีการวิเคราะห์สภาพแวดล้อม และมีแนวทางในการแสวงหารายได้จากฟาร์มของวิทยาลัยที่วางแผนเกี่ยวกับปาล์มน้ำมัน การพัฒนาเป็นทุ่งหญ้าเลี้ยงปศุสัตว์ เป็นต้น	<ul style="list-style-type: none"> - การกำกับติดตามการดำเนินงาน เพื่อลดความเสี่ยงที่ระบุไว้ รวมถึงการปฏิบัติตามแผนเรื่องการแสวงหารายได้อื่นๆ ที่นอกเหนือจากค่าธรรมเนียมการศึกษา ให้เป็นรูปธรรม - การดำเนินงานโดยมุ่งเน้น ตามหลักการของ Objective and Key Results: OKRs - การทบทวนผลการดำเนินงานตามพันธกิจ การบรรลุค่าเป้าหมายตามคำรับรอง และการบรรลุวิสัยทัศน์ตามโครงสร้างองค์การ
C.10 บุคลากรได้รับการพัฒนา	วิทยาลัยฯ มีระบบ กลไก และแนวทางในการพัฒนาบุคลากรทั้งสายวิชาการ	- ทบทวนการกำหนดค่าเป้าหมายที่พิจารณาจากการได้เข้าร่วมอบรม อาจไม่เพียงพอที่จะ

ตัวบ่งชี้	Strengths จุดแข็ง	Areas for Improvement เรื่องที่สามารถปรับปรุงได้
	และสายสนับสนุน ที่สอดคล้องกับนโยบายและความต้องการส่วนบุคคลตามกรอบงบประมาณที่ได้รับจัดสรร	<p>ทำให้บุคลากรมีสมรรถนะที่สอดคล้องกับความต้องการจำเป็นของหลักสูตรและวิทยาลัย รวมถึงตอบสนองการบรรลุวิสัยทัศน์ของวิทยาลัยฯ</p> <ul style="list-style-type: none"> - ทบทวนการกำหนดค่าเป้าหมายที่สะท้อนความเท่าเทียมกันระหว่างบุคลากรสายวิชาการและสายสนับสนุน หรือแนวทางการลดผลกระทบ จากข้อจำกัดของงบประมาณ - การจัดทำแผนพัฒนาบุคลากรเฉพาะราย (หรือ IDP) รวมทั้งการกำกับติดตามว่าบุคลากรทั้งสายวิชาการและสายสนับสนุนสามารถปฏิบัติได้ตามแผน IDP - การมีระบบพี่เลี้ยง หรือจัดโครงการอบรมเพื่อสนับสนุนการเข้าสู่ตำแหน่งที่สูงขึ้นของบุคลากรสายสนับสนุน - การใช้ประโยชน์จากการจัดทำข้อตกลงภาระงาน (TOR) กับการจัดทำแผนพัฒนาบุคลากรเฉพาะราย (IDP) เพื่อกำกับติดตาม และประเมินผลการปฏิบัติงาน รวมถึงการตอบโต้ของวิทยาลัยฯ
C.11 ข้อมูลป้อนกลับจากผู้มีส่วนได้ส่วนเสีย	วิทยาลัยฯ มีการสำรวจข้อมูลป้อนกลับของผู้มีส่วนได้ส่วนเสีย โดยนำเสนอผลลัพธ์ในลักษณะของคะแนนเฉลี่ยในภาพรวม ซึ่งบรรลุตามค่าเป้าหมายเชิงปริมาณที่กำหนดไว้	<ul style="list-style-type: none"> - การประเมินความพึงพอใจจากผู้มีส่วนได้ส่วนเสีย ที่วิทยาลัยฯ สำรวจส่วนใหญ่เป็นเชิงปริมาณ ขาดการกำหนดเป้าหมายเชิงคุณภาพ ซึ่งจะมีประโยชน์ในการนำข้อเสนอต่างๆ มาปรับแนวทางในการดำเนินงานให้ดียิ่งขึ้น โดยเฉพาะผู้มีส่วนได้ส่วนเสียที่มี High Impact ต่อหลักสูตรและวิทยาลัยฯ
C.12 การบริการวิชาการแก่สังคมของคณะ	คณะมีระบบและกลไกรองรับการให้บริการวิชาการ รวมถึงมีการบูรณาการพันธกิจด้านการบริการวิชาการ	<ul style="list-style-type: none"> - การทบทวนว่าการบริการวิชาการที่คณะดำเนินการอยู่ สอดคล้องกับอัตลักษณ์และ

ตัวบ่งชี้	Strengths จุดแข็ง	Areas for Improvement เรื่องที่สามารถปรับปรุงได้
	กับพันธกิจด้านอื่นๆ การดำเนินงานบรรลุตามค่าเป้าหมายเชิงปริมาณที่กำหนดไว้	เอกลักษณ์ และการบรรลุวิสัยทัศน์ตามโครงสร้างองค์กร - การนำผลงานด้านการบริการวิชาการไปปรับใช้เพื่อเข้าสู่ตำแหน่งทางวิชาการ ซึ่งเกณฑ์ล่าสุดในการเข้าสู่ตำแหน่งทางวิชาการ มีทางเลือกให้สามารถนำผลงานประเภทการบริการวิชาการไปทดแทนงานวิจัยได้
C.13 การส่งเสริมสนับสนุนศิลปะและวัฒนธรรม	วิทยาลัยฯ มีการจัดกิจกรรม/โครงการที่ส่งเสริมการทำนุบำรุงศิลปวัฒนธรรมที่เกิดจากการมีส่วนร่วมของทุกภาคส่วน และการบูรณาการกับพันธกิจอื่น การดำเนินงานบรรลุตามค่าเป้าหมายเชิงปริมาณที่กำหนดไว้	- การทบทวนว่ากิจกรรม/โครงการทำนุบำรุงศิลปะและวัฒนธรรมที่คณะดำเนินการอยู่ สอดคล้องกับอัตลักษณ์และเอกลักษณ์ และการบรรลุวิสัยทัศน์ตามโครงสร้างองค์กร - การทบทวนค่าเป้าหมายที่เป็นเชิงคุณภาพ เช่น การวิเคราะห์ว่าการดำเนินงานตามตัวบ่งชี้ มีคุณค่าที่อ้างอิงได้อย่างไร หรือเกิดประโยชน์กับชุมชนและสังคมมากน้อยแค่ไหน
ตัวบ่งชี้เลือก		
S.1 จำนวนเงินสนับสนุนงานวิจัยและงานสร้างสรรค์	อาจารย์ของวิทยาลัยฯ บางส่วนมีศักยภาพ และมีเครือข่ายในการขอทุนวิจัยจากแหล่งทุนภายนอก	- ทบทวนการกำหนดค่าเป้าหมายที่เป็นไปตามเกณฑ์ของกลุ่มสาขาวิทยาศาสตร์และเทคโนโลยี - การแลกเปลี่ยนเรียนรู้ หรือการจัดการความรู้ (KM) เพื่อแชร์ประสบการณ์จากอาจารย์ที่สามารถขอทุนจากแหล่งภายนอกได้กับอาจารย์อื่นๆ ในวิทยาลัยฯ - วิทยาลัยฯ อาจมีการจัดตั้งศูนย์วิจัยหรือหน่วยวิจัยเฉพาะทาง ที่สอดคล้องกับบริบทของวิทยาลัยฯ เพื่อจัดเตรียมข้อเสนอโครงการวิจัย ร้องรับการเสนอขอทุนจากแหล่งทุนภายนอก รวมถึงการจัดกิจกรรม/โครงการ

ตัวบ่งชี้	Strengths จุดแข็ง	Areas for Improvement เรื่องที่สามารถปรับปรุงได้
		ต่างๆ เพื่อสนับสนุนการแลกเปลี่ยนความรู้ และการสร้างสรรค์ผลงานวิจัยของบุคลากร
S.2 การเข้าสู่สากลมุ่งเน้น อาเซียนของนักศึกษาและ อาจารย์	วิทยาลัยฯ มีระบบและกลไกรองรับ การจัดกิจกรรมหรือโครงการเพื่อเข้าสู่ อาเซียน และผลการดำเนินงานเป็นไป ตามค่าเป้าหมายเชิงปริมาณที่กำหนด ไว้	<ul style="list-style-type: none"> - การประเมินว่ากิจกรรม/โครงการ/มีส่วนช่วย ผลักดัน PLOs รวมถึงมีความสอดคล้องกับ เอกลักษณ์ และอัตลักษณ์ตามโครงสร้างองค์กร - การนำข้อมูลป้อนกลับจากอาจารย์และ นักศึกษา มาพัฒนาการดำเนินงานตามตัว บ่งชี้
S.3 วิจัยใช้ประโยชน์ใน ชุมชน	วิทยาลัยฯ มีผลงานวิจัยจำนวน 5 รายการ ที่นำไปใช้ประโยชน์เชิง สาธารณะ เป็นไปตามค่าเป้าหมายเชิง ปริมาณที่กำหนดไว้	<ul style="list-style-type: none"> - การหามาตรการเพื่อเพิ่มจำนวนงานวิจัยที่ ใช้ประโยชน์ในชุมชน รวมถึงความ หลากหลายของการใช้ประโยชน์ในลักษณะ อื่น เช่น การใช้ประโยชน์เชิงนโยบาย หรือ เชิงพาณิชย์รวมถึงการมุ่งเน้นการเชื่อมโยง กับอัตลักษณ์ของวิทยาลัยฯ และวิสัยทัศน์ใน โครงสร้างองค์กร

ภาคผนวก



กำหนดการประเมินคุณภาพการศึกษาภายใน ระดับคณะ ตามเกณฑ์ CUPT QA ประจำปีการศึกษา 2565
ระหว่างวันที่ 5-6 ตุลาคม 2566 เวลา 08.30 – 16.00 น.

ผ่านระบบออนไลน์ (Zoom Meeting)

ณ ห้องประชุมบุญทอง ศูนย์วิทยบริการ วิทยาลัยเกษตรและเทคโนโลยีนครราชสีมา มหาวิทยาลัยนครราชสีมาชนครินทร์

วัน/เวลา	กิจกรรม
วันพฤหัสบดี ที่ 5 ตุลาคม 2566	
09.00 – 10.00 น.	- คณะกรรมการประเมิน ประชุมวางแผนการประเมินคุณภาพการศึกษาภายใน ระดับคณะ
10.00 – 12.00 น.	- ผู้บริหารวิทยาลัยกล่าวต้อนรับคณะกรรมการประเมินคุณภาพการศึกษาภายใน - ประธานกรรมการประเมินฯ แจ้งวัตถุประสงค์การประเมินคุณภาพภายใน - ผู้บริหารวิทยาลัยบรรยายนำเสนอผลการดำเนินงานด้านต่างๆ ของวิทยาลัย ประจำปีการศึกษา 2565 - สัมภาษณ์ผู้อำนวยการ รองผู้อำนวยการ และหัวหน้าสำนักงานของวิทยาลัย - สัมภาษณ์ผู้กำกับและผู้จัดเก็บข้อมูลตามแต่ละตัวบ่งชี้
12.00 – 13.00 น.	- พักกลางวัน
13.00 – 13.15 น.	- สัมภาษณ์ตัวแทนชุมชน ทางโทรศัพท์
13.15 – 13.30 น.	- สัมภาษณ์ตัวแทนคณะกรรมการประจำคณะ (ผู้ทรงคุณวุฒิภายนอก) ทางโทรศัพท์
13.30 – 14.00 น.	- สัมภาษณ์ตัวแทนศิษย์เก่า ทาง Zoom meeting
14.00 – 14.30 น.	- สัมภาษณ์ตัวแทนนักศึกษา
14.30 – 15.00 น.	- สัมภาษณ์ตัวแทนอาจารย์
15.00 – 15.30 น.	- สัมภาษณ์ตัวแทนเจ้าหน้าที่
15.30 – 16.00 น.	- สัมภาษณ์ตัวแทนผู้ใช้บัณฑิต ทางโทรศัพท์
วันศุกร์ ที่ 6 ตุลาคม 2566	
09.00 – 11.00 น.	- คณะกรรมการประเมินฯ ประชุมจัดทำสรุปผลการประเมินคุณภาพการศึกษาภายใน
11.00 – 12.00 น.	- คณะกรรมการประเมินฯ นำเสนอผลการประเมินคุณภาพการศึกษาภายในด้วยวาจา - ตอบข้อซักถาม - ผู้บริหารวิทยาลัยกล่าวปิดการประเมินคุณภาพการศึกษาภายใน ระดับคณะ ประจำปีการศึกษา 2565
12.00 – 13.00 น.	- พักกลางวัน

หมายเหตุ : กำหนดการอาจมีการเปลี่ยนแปลงตามความเหมาะสม

สรุปข้อมูลจากการสัมภาษณ์

สัมภาษณ์ตัวแทนชุมชน

1. ตัวแทนชุมชนได้ร่วมกิจกรรม/โครงการที่จัดโดยวิทยาลัยฯ ทั้งในรูปแบบเชิงวิชาการ และกิจกรรมจิตอาสา
2. กลุ่มแปรรูปถุงมือผ้าเคลือบยางพารา ได้รับความช่วยเหลือด้านบรรจุภัณฑ์
3. เสนอความต้องการในด้านการช่วยเหลือประชาชนเกี่ยวกับการพัฒนาพื้นที่ การประกอบอาชีพ และการทำกิจกรรมจิตอาสาด้วยกัน
4. การเสนอให้มีการถ่ายทอดองค์ความรู้ และกรรมวิธีการผลิตพรมจากยางพารา

สัมภาษณ์ผู้ใช้บัณฑิต

1. นักศึกษาได้ทำงานในตำแหน่งเจ้าพนักงานการเกษตร มีความรู้ความสามารถที่นำมาปรับใช้ในการทำงานได้ดี มีภาวะความเป็นผู้นำและต่อยอดงานที่ได้รับมอบหมายเป็นอย่างดี
2. นักศึกษาที่ไปฝึกงานประสบการณ์วิชาชีพมีภาวะความเป็นผู้นำ และสามารถสื่อสารได้ดี ทำงานที่ได้รับมอบหมายได้อย่างมีประสิทธิภาพ
3. เสนอแนะเรื่องการปรับใช้เทคโนโลยี IOT ในการเกษตรสู่เกษตรกรอัจฉริยะ เช่นกระบวนการให้น้ำกับพืชแบบอัตโนมัติและตอบโจทย์ในการพัฒนาประเทศที่มุ่งทางด้านเทคโนโลยีสมัยใหม่ทางการเกษตร
4. ควรมีการให้นักศึกษาไปฝึกงานในแหล่งอื่นๆเพื่อการเรียนรู้ที่หลากหลายในพื้นที่เพื่อการพัฒนาการเรียนรู้ต่อยอดนำมาปรับใช้ต่อไป

สัมภาษณ์ศิษย์เก่า

1. ศิษย์เก่าส่วนใหญ่ได้งานทำ เมื่อสำเร็จการศึกษา ซึ่งมีปัจจัยหลักที่สำคัญคือทักษะเชิงปฏิบัติ
2. เสนอแนะให้มีการเพิ่มเติมองค์ความรู้และทักษะที่เกี่ยวข้องกับเทคโนโลยีเกษตรสมัยใหม่ เช่น ระบบเทคโนโลยีการควบคุมน้ำ
3. การมุ่งเน้นการเรียนรู้ภาคปฏิบัติ เพื่อให้ผู้เรียนเกิดทักษะ รองรับการดำเนินงานเมื่อสำเร็จการศึกษา

สัมภาษณ์กรรมการประจำวิทยาลัยฯ

1. การทำหน้าที่ของคณะกรรมการประจำวิทยาลัยเป็นไปตามอำนาจหน้าที่ ที่กำหนดใน พรบ. มหาวิทยาลัย นราธิวาสราชนครินทร์ พ.ศ. 2548 ไม่ว่าจะเป็นการวางนโยบายและแผนงานสอดคล้องกับนโยบายของ มหาวิทยาลัย การพิจารณาหลักสูตร การควบคุมมาตรฐานการจัดการศึกษา
2. กรรมการประจำวิทยาลัย พบว่าวิทยาลัยฯ กำหนดทิศทางและนโยบาย สอดคล้องกับนโยบายของมหาวิทยาลัย มีการพิจารณาเรื่องต่างๆ ของคณะกรรมการประจำวิทยาลัย เป็นไปตามกฎ ระเบียบ ข้อบังคับ ตามเรื่อง ที่เสนอให้ที่ประชุมพิจารณา เช่น การพิจารณากลับกรองการขอตำแหน่งทางวิชาการของอาจารย์ การวัดผล ประเมินผล และการควบคุมมาตรฐานการศึกษา
3. การดำเนินงานของวิทยาลัย มีการเอาใจใส่ ระมัดระวัง ซื่อสัตย์สุจริต รักษาผลประโยชน์องค์กร ปฏิบัติตามกฎหมาย กติกา โปร่งใส เปิดเผย ตามหลัก คุณธรรม นิตยธรรม ความโปร่งใส ความมีส่วนร่วม ความรับผิดชอบ และ ความ คัมค่า
4. บทบาทอื่นๆ ของกรรมการประจำวิทยาลัย ได้ส่งเสริมสนับสนุนการดำเนินงานของวิทยาลัย ด้านการบริการ วิชาการแก่สังคม การให้คำปรึกษาและข้อเสนอแนะแก่ผู้อำนวยการ คณาจารย์ในวิทยาลัย และให้การสนับสนุน การดำเนินงานของวิทยาลัยในรูปแบบต่างๆ ตามพันธกิจของวิทยาลัย เช่นการพัฒนางานฟาร์มเพื่อรองรับการ เรียนการสอน มีการส่งเสริมสนับสนุนการฝึกปฏิบัติงานของนักศึกษา การส่งเสริมได้งานทำของศิษย์เก่า

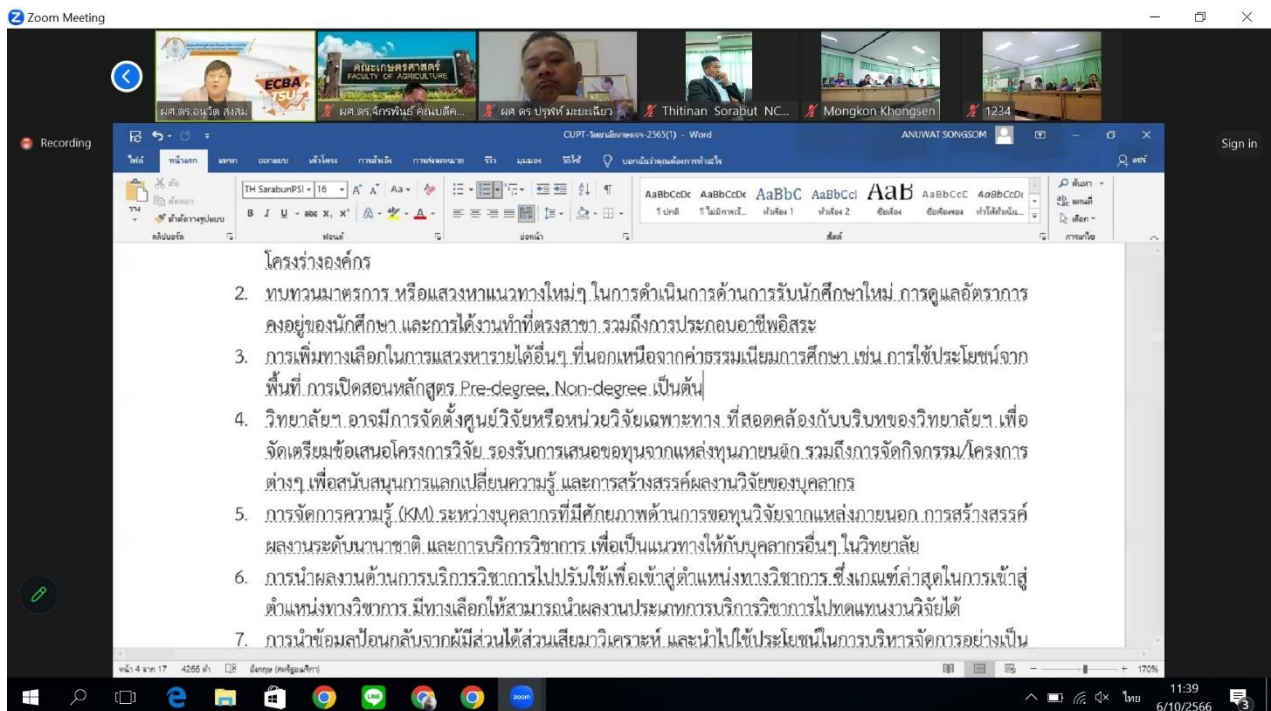
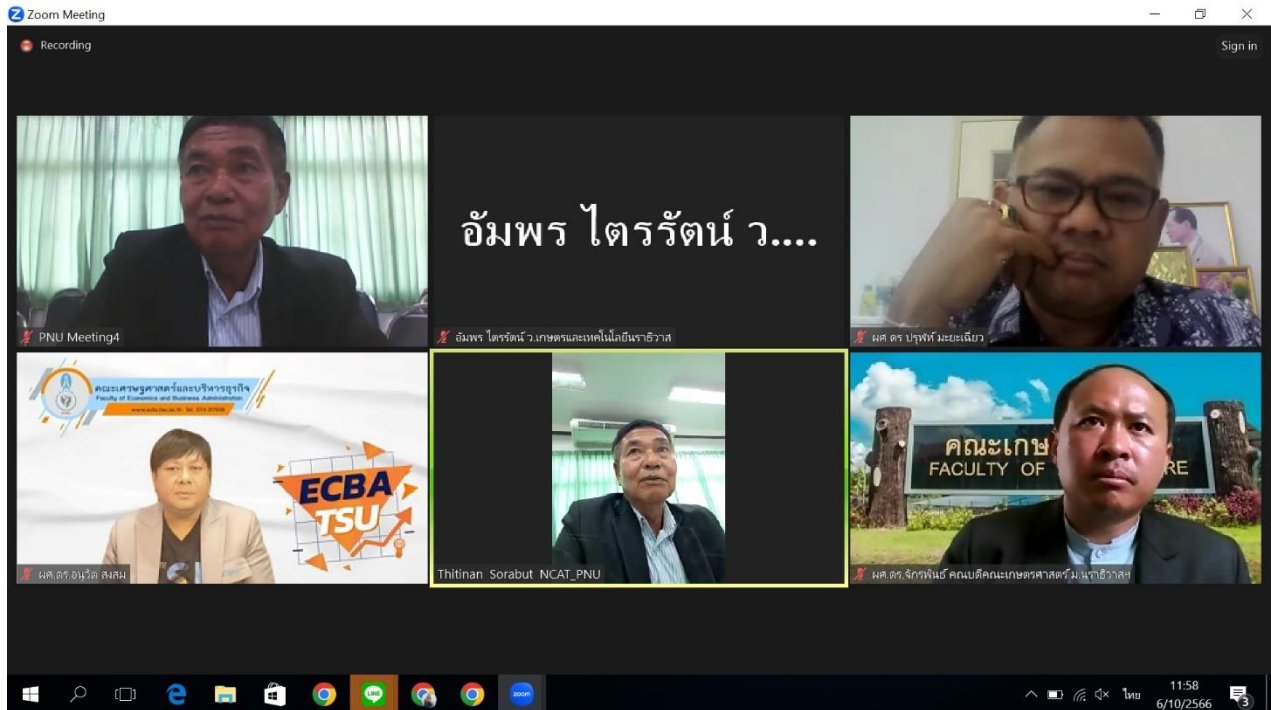
สัมภาษณ์นักศึกษาปัจจุบัน

1. ต้องการให้วิทยาลัยฯ จัดหาเครื่องมือ และอุปกรณ์ที่รองรับการฝึกภาคปฏิบัติให้เพียงพอ และสอดคล้องกับ บริบทของศาสตร์เกษตรนวัตกรรม
2. การหาแนวทางการเทียบโอนรายวิชา รองรับนักศึกษากลุ่มที่ไปฝึกสหกิจศึกษาต่างประเทศ
3. การปรับแนวทางการสอนในรายวิชาพื้นฐานบางรายวิชา ที่ทำให้ผู้เรียนเห็นภาพและเชื่อมโยงกับการนำไปต่อ ยอดหรือบูรณาการกับรายวิชาซีพด้านเกษตรนวัตกรรม
4. สถานที่ฝึกงานควรเป็นองค์กรหรือหน่วยงาน ที่นักศึกษาได้รับองค์ความรู้และทักษะที่ตรงกับศาสตร์ด้านเกษตร นวัตกรรม

สัมภาษณ์บุคลากร (ทั้งสายวิชาการและสายสนับสนุน)

1. การสร้างความเข้าใจ และการมีส่วนร่วม เกี่ยวกับจัดทำโครงสร้างองค์กร และการถ่ายทอดสู่การปฏิบัติ
2. ข้อจำกัดด้านงบประมาณในการปฏิบัติงานตามพันธกิจหลัก รวมถึงการพัฒนาตนเอง
3. การจัดหาอุปกรณ์ เทคโนโลยีที่รองรับการจัดการเรียนการสอนภาคปฏิบัติด้านเกษตรนวัตกรรม
4. การสนับสนุนสิ่งอำนวยความสะดวก อุปกรณ์สำนักงาน และอุปกรณ์การจัดการเรียนการสอน ให้เพียงพอ

ภาพประกอบการประเมินคุณภาพการศึกษาภายใน ระดับคณะ
ตามเกณฑ์ประเมิน CUPT QA ประจำปีการศึกษา 2565
ระหว่างวันที่ 5-6 ตุลาคม 2566



Recording

CUPT - จินนาตภัทพร-2565(1) - Word ANUWAT SONGSOM

หน้าแรก หน้าแรก หน้าแรก หน้าแรก หน้าแรก หน้าแรก หน้าแรก หน้าแรก หน้าแรก หน้าแรก

TH SarabunPS1 - 16 A A Aa B B I U abc X x² A A B B C C C C C C AaBbCcCcl AaB AaBbCcC C AaBbCcC D 1 ปกติ 1 ไม่มีการ... หน้าห้อง 1 หน้าห้อง 2 ชื่อยัง ชื่อห้อง ชื่อห้อง หน้าห้อง...


1. เติบโตเร็ว

4. นักศึกษาบางส่วนของวิทยาลัยฯ มีศักยภาพในการไปฝึกสหกิจศึกษาในต่างๆ ประเทศ
5. บุคลากรของวิทยาลัยฯ มีความพร้อมในการพัฒนาตนเอง เพื่อรองรับการพัฒนาประสิทธิภาพในการที่

แนวทางการพัฒนา

1. การกำหนดคุณค่าเป้าหมายเชิงคุณภาพ ที่เชื่อมโยงกับเอกลักษณ์ อัตลักษณ์ และวิสัยทัศน์ของวิทยาลัยฯ ครอบคลุมองค์กร
2. ทบทวนมาตรการ หรือแสวงหาแนวทางใหม่ๆ ในการดำเนินการด้านการรับนักศึกษาใหม่ การดูแลและดูแลอยู่ของนักศึกษา และควรได้งานทำที่ตรงสาขา รวมถึงการประกอบอาชีพอิสระ
3. การเพิ่มทางเลือกในการแสวงหารายได้อื่นๆ ที่นอกเหนือจากค่าธรรมเนียมการศึกษา เช่น การใช้ประโยชน์ การเปิดสอนหลักสูตร Pre-degree, Non-degree เป็นต้น
4. วิทยาลัยฯ อาจมีการจัดตั้งศูนย์วิจัยหรือหน่วยวิจัยเฉพาะทาง ที่สอดคล้องกับบริบทของวิทยาลัยฯ จัดเตรียมข้อเสนอโครงการวิจัย รองรับการพัฒนาจากแหล่งทุนภายนอก รวมถึงการจัดกิจกรรม

หน้า: 4 จาก 17 4266 คำ



Recording

You are viewing ศศ.ดร.ณัฐ สังข์ดี's screen View Options Sign in View

CUPT - จินนาตภัทพร-2565(1) - Word ANUWAT SONGSOM

หน้าแรก หน้าแรก หน้าแรก หน้าแรก หน้าแรก หน้าแรก หน้าแรก หน้าแรก หน้าแรก หน้าแรก

TH SarabunPS1 - 16 A A Aa B B I U abc X x² A A B B C C C C C C AaBbCcCcl AaB AaBbCcC C AaBbCcC D 1 ปกติ 1 ไม่มีการ... หน้าห้อง 1 หน้าห้อง 2 ชื่อยัง ชื่อห้อง ชื่อห้อง หน้าห้อง...

5. บุคลากรของวิทยาลัยฯ มีความพร้อมในการพัฒนาตนเอง เพื่อรองรับการพัฒนาประสิทธิภาพในการที่

แนวทางการพัฒนา

1. การกำหนดคุณค่าเป้าหมายเชิงคุณภาพ ที่เชื่อมโยงกับเอกลักษณ์ อัตลักษณ์ และวิสัยทัศน์ของวิทยาลัยฯ ตามโครงสร้างองค์กร
2. ทบทวนมาตรการ หรือแสวงหาแนวทางใหม่ๆ ในการดำเนินการด้านการรับนักศึกษาใหม่ การดูแลและดูแลอยู่ของนักศึกษา และควรได้งานทำที่ตรงสาขา รวมถึงการประกอบอาชีพอิสระ
3. การเพิ่มทางเลือกในการแสวงหารายได้อื่นๆ ที่นอกเหนือจากค่าธรรมเนียมการศึกษา เช่น การใช้ประโยชน์จากพื้นที่ การเปิดสอนหลักสูตร Pre-degree, Non-degree เป็นต้น
4. วิทยาลัยฯ อาจมีการจัดตั้งศูนย์วิจัยหรือหน่วยวิจัยเฉพาะทาง ที่สอดคล้องกับบริบทของวิทยาลัยฯ เพื่อจัดเตรียมข้อเสนอโครงการวิจัย รองรับการพัฒนาจากแหล่งทุนภายนอก รวมถึงการจัดกิจกรรม/โครงการต่างๆ เพื่อสนับสนุนการแลกเปลี่ยนความรู้ และการสร้างสรรค์ผลงานวิจัยของบุคลากร
5. การจัดการความรู้ (KM) ระหว่างบุคลากรที่มีศักยภาพด้านการขอทุนวิจัยจากแหล่งทุนภายนอก การสร้างสรรค์

